

# 1. Begleitkreis

Radverkehrskonzept  
Landkreis Calw

Calw

18.03.2026



|          |  |
|----------|--|
| <b>1</b> | <b>Begrüßung und Vorstellung</b>             |
| <b>2</b> | <b>Grundlagen &amp; Vorgehen</b>             |
| <b>3</b> | <b>Ergebnisse Online-Beteiligung</b>         |
| <b>4</b> | <b>Netzplanung</b>                           |
| <b>5</b> | <b>Themen zum Radverkehr</b>                 |
| <b>6</b> | <b>Maßnahmenplanung</b>                      |
| <b>7</b> | <b>Abstimmungen und Beteiligungen</b>        |
| <b>8</b> | <b>Dokumentation &amp; Weiteres Vorgehen</b> |

1

# Vorstellung der Planungsgesellschaft RV-K

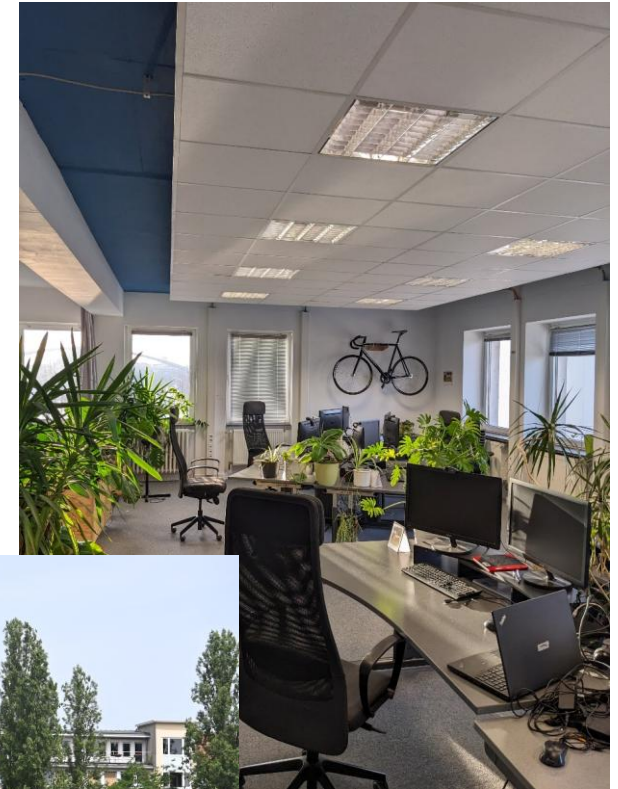
## Planungsgesellschaft RV-K mbH

- gegründet Februar 2014
- Sitz in Frankfurt am Main
- seit 2022 Niederlassung in Jena

## 21 Mitarbeitende

- aus verschiedenen Fachbereichen:  
Bauingenieurwesen, Geographie,  
Raumplanung

*Beratung in allen Projekten rund um die Fuß- und Radverkehrsplanung. Von der Idee über den gesamten Planungsprozess und die Baubetreuung bis zur Abnahme bieten wir Ihnen alle Projektphasen aus einer Hand!*



Bürostandort Frankfurt –  
Außen- und Innenansicht



## Konzeptionelle Planungen

- Radverkehrskonzepte
- Fußverkehrskonzepte
- Machbarkeitsstudien und Variantenvergleiche
- Mobilitätspläne



## Fahrradwegweisung

- Planung von Fahrradwegweisungssystemen
- Bauüberwachung
- Abnahme und Qualitätssicherung



## Planungen nach HOAI

- Leistungsphasen 1-9 (Objektplanung) Verkehrsanlagen
- Zusammenarbeit mit Partnerbüros bei der Erarbeitung von fachspezifischen Planungsaufträgen



## Umsetzungsbegleitung

- Umsetzungsstrategie
- Runder Tisch
- Prinzipskizzen und Visualisierungen
- Vor- und Machbarkeitsstudien
- Bypad-Audit



## Weitere Tätigkeiten

- Beteiligungsverfahren (online / vor Ort / hybrid)
- Verkehrserhebungen und Auswertungen
- Bedarfsermittlung für Fahrradabstellanlagen
- Visualisierungen

- Über 50 Fuß- und Radverkehrskonzepte für Kommunen
- Über 15 Radverkehrskonzepte für Landkreise
  - u.a. Landkreis Esslingen (2023), Ostalbkreis (2023/24), Schwarzwald-Baar-Kreis (2024)
- Sonstige relevante Projekte
  - RadNETZ BW Umsetzungsbeschleunigung (aktuell)
  - Qualitätssicherung Fahrradwegweisung RadNETZ BW (aktuell)





**Lara Heinritz**

*(Projektleitung)*

Seit 2023 bei RV-K.  
Tätigkeitsfelder sind  
konzeptionelle Fuß- und  
Radverkehrsplanung.



**Thorsten Zobel**

*(Qualitätssicherung)*

Seit 2017 bei RV-K.  
Tätigkeitsfelder sind  
konzeptionelle Planungen und  
Fahrradwegweisung.



**Erik Drawe**

*(Qualitätssicherung)*

seit 2022 bei RV-K,  
Tätigkeitsfelder sind  
konzeptionelle Planungen  
und Umsetzungsbegleitung

## ■ Funktion des Begleitkreises:

- Projektbegleitendes Gremium, in dem das Planungsbüro den Arbeitsstand des Radverkehrskonzepts berichtet, sowie das weitere Vorgehen vorgestellt und abgestimmt wird.
- Das Vorgehen kann hinterfragt und bei Bedarf angepasst werden.
- Ziel ist die Berücksichtigung der unterschiedlichen Interessen für das System Radverkehr im Landkreis.

## ■ Insgesamt 3 Termine

- Termin wird immer möglichst weit im Voraus festgelegt



# 2

## Grundlagen & Vorgehen

- **Festlegung des Bedarfs** für den Radverkehr für die nächsten Jahre
- **Entscheidungsgrundlage** für Politik und Verwaltung zur Verteilung von Ressourcen und für die Bereitstellung von Haushaltsmitteln
- Planungsvorgaben durch **Regelwerke der FGSV** (Forschungsgesellschaft für Straßen- und Verkehrswesen)
- Ergänzt durch Vorgaben des Landes Baden-Württemberg (Erlasse und Qualitätsstandards) und neue Forschungserkenntnisse

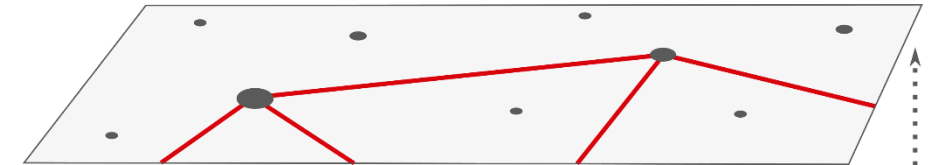


## Ziele:

- Entwicklung eines **abgestuften Radverkehrsnetzes** zur Anbindung aller relevanten Ziele
- Empfehlung von Maßnahmen zur Steigerung der
  - Sicherheit (subjektiv und objektiv)
  - Attraktivität
  - Direktheit / Minimierung Reisezeitverluste
- Betrachtet wird das gesamte Radverkehrsnetz, unabhängig von der Baulastträgerschaft

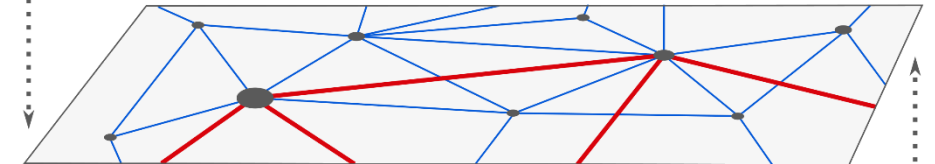
### Baden-Württemberg

Übergeordnete  
Radhauptverbindungen  
(zwischen Mittel- & Oberzentren /  
Touristische Radfernwege)



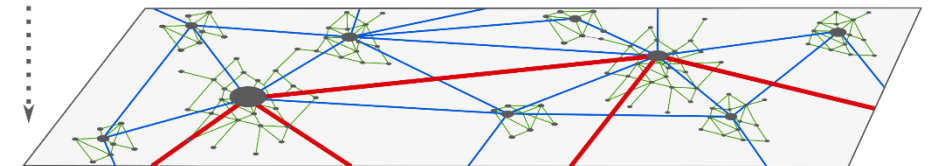
### Landkreis Calw

Radhauptverbindungen  
(Orts- und Stadtteile / Bahnhöfe)



### Gemeinden

Radgrundverbindungen  
(Arbeit / Bildung / Einkauf /  
Freizeit / öff. Einrichtungen etc.)

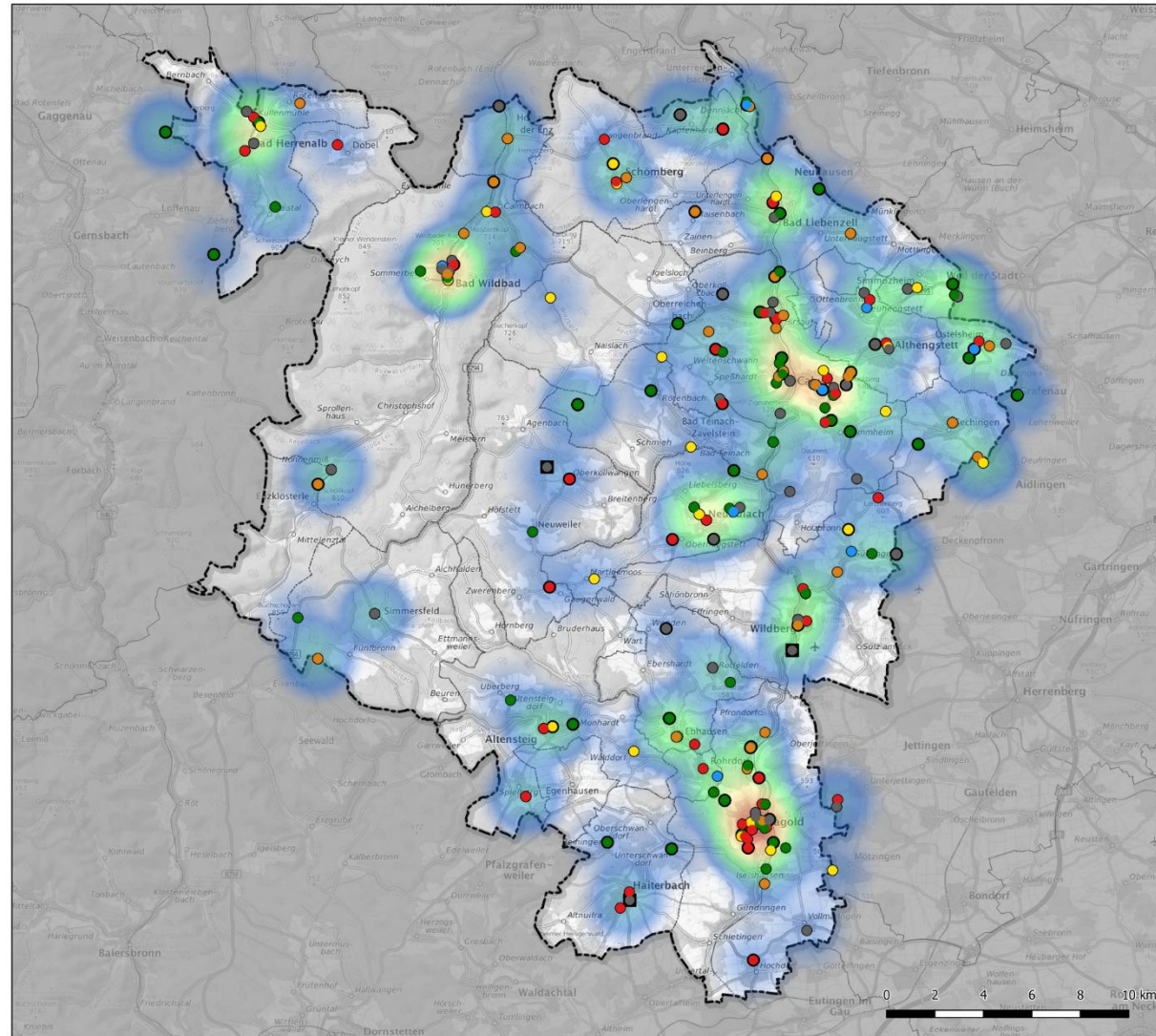


## Einordnung:

- Identifikation von Handlungsbedarf und fachliche **Maßnahmenempfehlungen**, die im weiteren Planungsverfahren überprüft, angepasst und weiterentwickelt werden können
- Umsetzung erfolgt im Rahmen der zur Verfügung stehenden Haushaltsmittel und unter Berücksichtigung der Träger öffentlicher Belange (Gründerwerb, Naturschutz, Forst, Landwirtschaft etc.)
- **Das übliche Planungs- und Genehmigungsverfahren wird nicht ersetzt.**
- Förderung kommunaler Infrastruktur durch Land und Bund – **Radverkehrskonzept** häufig als **Voraussetzung zur Förderung**







## Radverkehrskonzept Landkreis Calw

### Unfalltyp

- Fahrnfall
- Abbiegeunfall
- Einbiegen-/Kreuzen-Unfall
- Überschreiten-Unfall
- Unfall durch ruhenden Verkehr
- Unfall im Längsverkehr
- Sonstiger Unfall

### Unfallkategorie

- Getötete
- Schwerverletzte
- Leichtverletzte

### Grenzen

- Kommunen im Landkreis Calw
- Landkreis Calw

Dieses 4-zellige Textfeld ist für Hinweise / Anmerkungen zum Kartenteil.

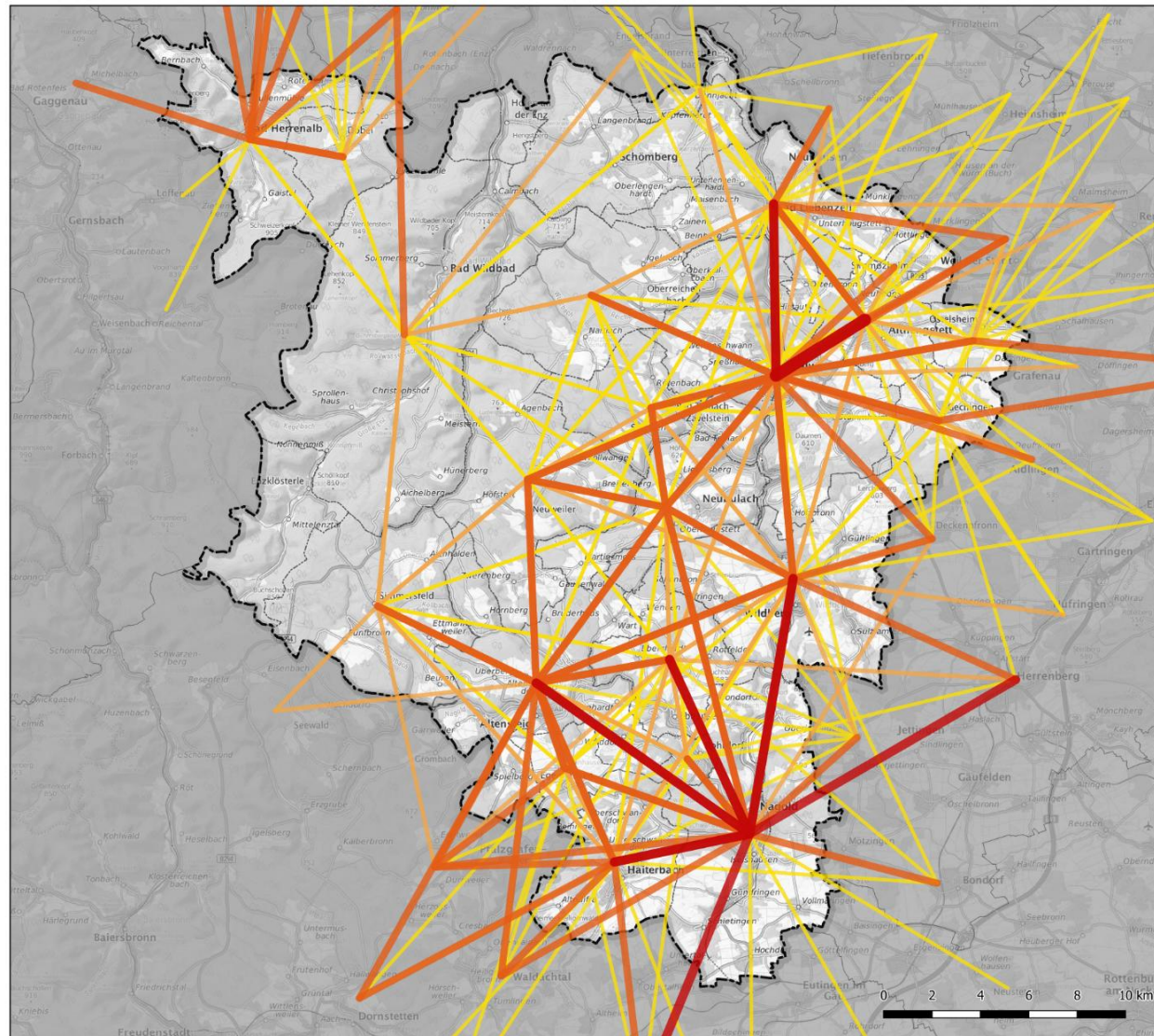
**Karte 01a: Unfälle mit Radverkehrsbeteiligung  
2021 - 2024**

Projekt: Radverkehrskonzept Landkreis Calw

Bearbeitung: Lara Heinritz  
Datum: 05.02.2026  
Quelle: Unfalldatlas dl-de/by-2-0  
<https://www.govdata.de/dl-de/by-2-0>

Kartengrundlage: © Bundesamt für Kartographie und Geodäsie  
2022

**RV-K Planungsgesellschaft RV-K mbH**  
Planungsgesellschaft  
Frankfurter Str. 14  
60314 Frankfurt



## Radverkehrskonzept Landkreis Calw

Pendelverflechtungen (bis 15 km)

- Schwache Verbindung
- Mittelstarke Verbindung
- Starke Verbindung
- Sehr starke Verbindung

Grenzen

- Kommunen im Landkreis Calw
- ▣ Landkreis Calw

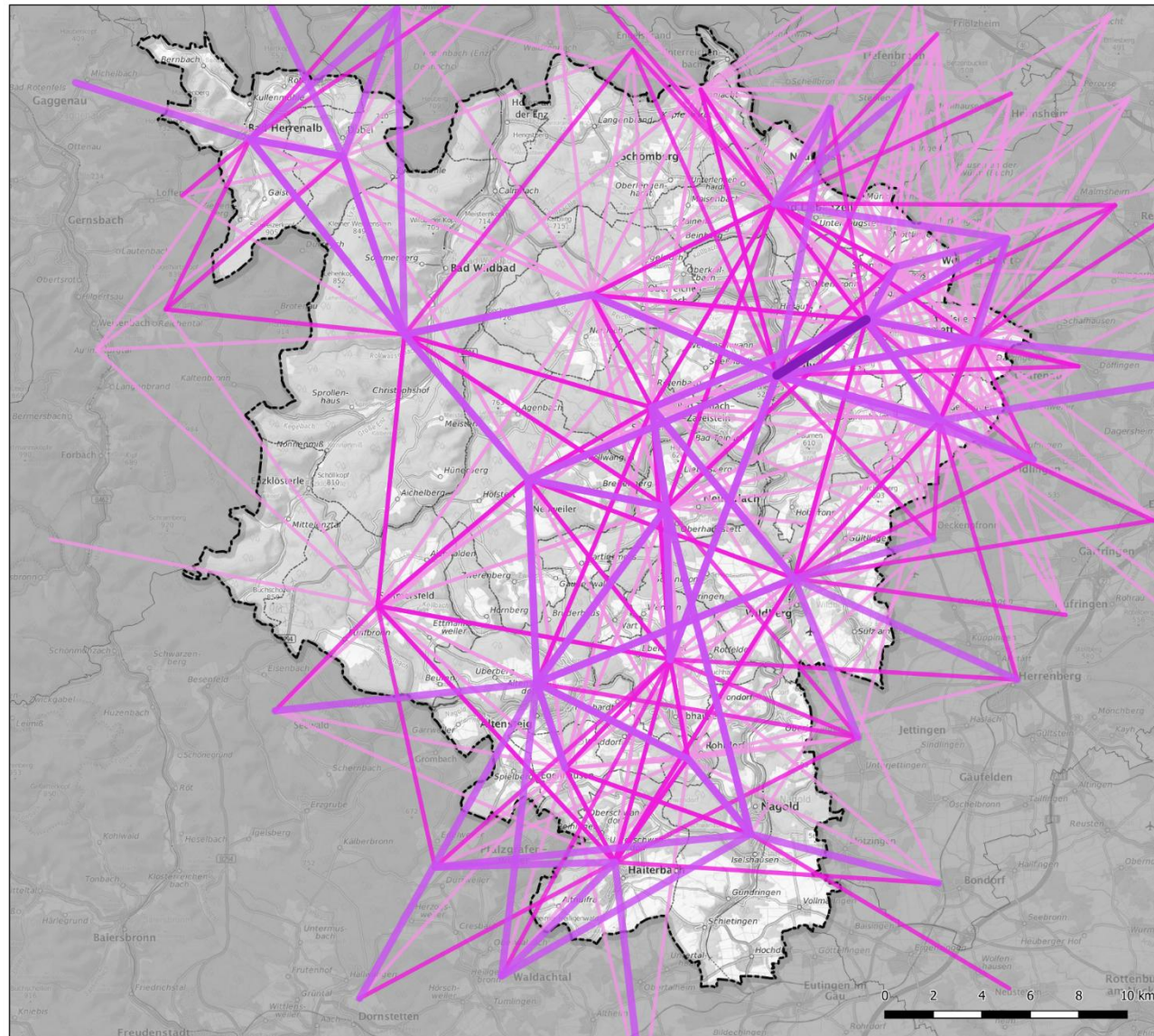
Karte 02a: Verflechtungskarte -  
Pendelbeziehungen 2024

Projekt: Radverkehrskonzept Landkreis Calw

Bearbeitung: Lara Heinritz  
Datum: 16.02.2026  
Quelle: Bundesagentur für Arbeit

Kartengrundlage: © Bundesamt für Kartographie und Geodäsie  
2022





## Radverkehrskonzept Landkreis Calw

Tägliche Bewegungen aufgrund  
von Mobilfunkdaten (bis 15 km)

- Schwache Verbindung
- Mittelstarke Verbindung
- Starke Verbindung
- Sehr starke Verbindung

Grenzen

- Kommunen im Landkreis Calw
- Landkreis Calw

Karte 02b: Verflechtungskarte -  
Mobilfunkdaten 2024

Projekt: Radverkehrskonzept Landkreis Calw

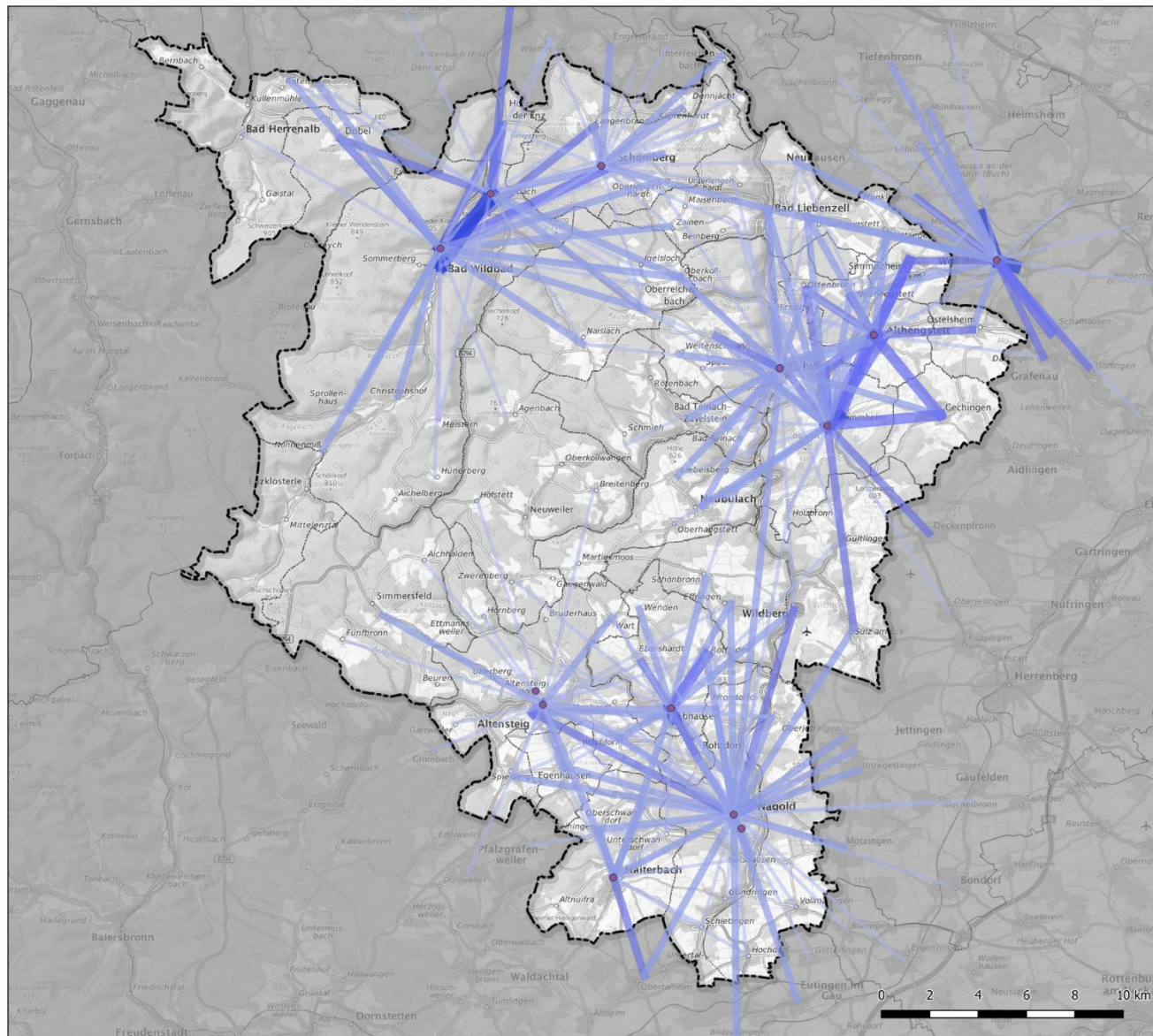
Bearbeitung: Lara Heinritz

Datum: 06.03.2026

Quelle: Deutsche Telekom - Traffic Analytics,  
Stattische Woche

Kartengrundlage: © Bundesamt für Kartographie und Geodäsie  
2022





## Radverkehrskonzept Landkreis Calw

Bewegungen  
Schülerinnen und Schüler  
zwischen Wohnort und Schule  
(bis 10 km)

- Potenzielle Verbindung
- Schwache Verbindung
- Mittelstarke Verbindung
- Starke Verbindung
- Sehr starke Verbindung
- Schulstandorte

Grenzen

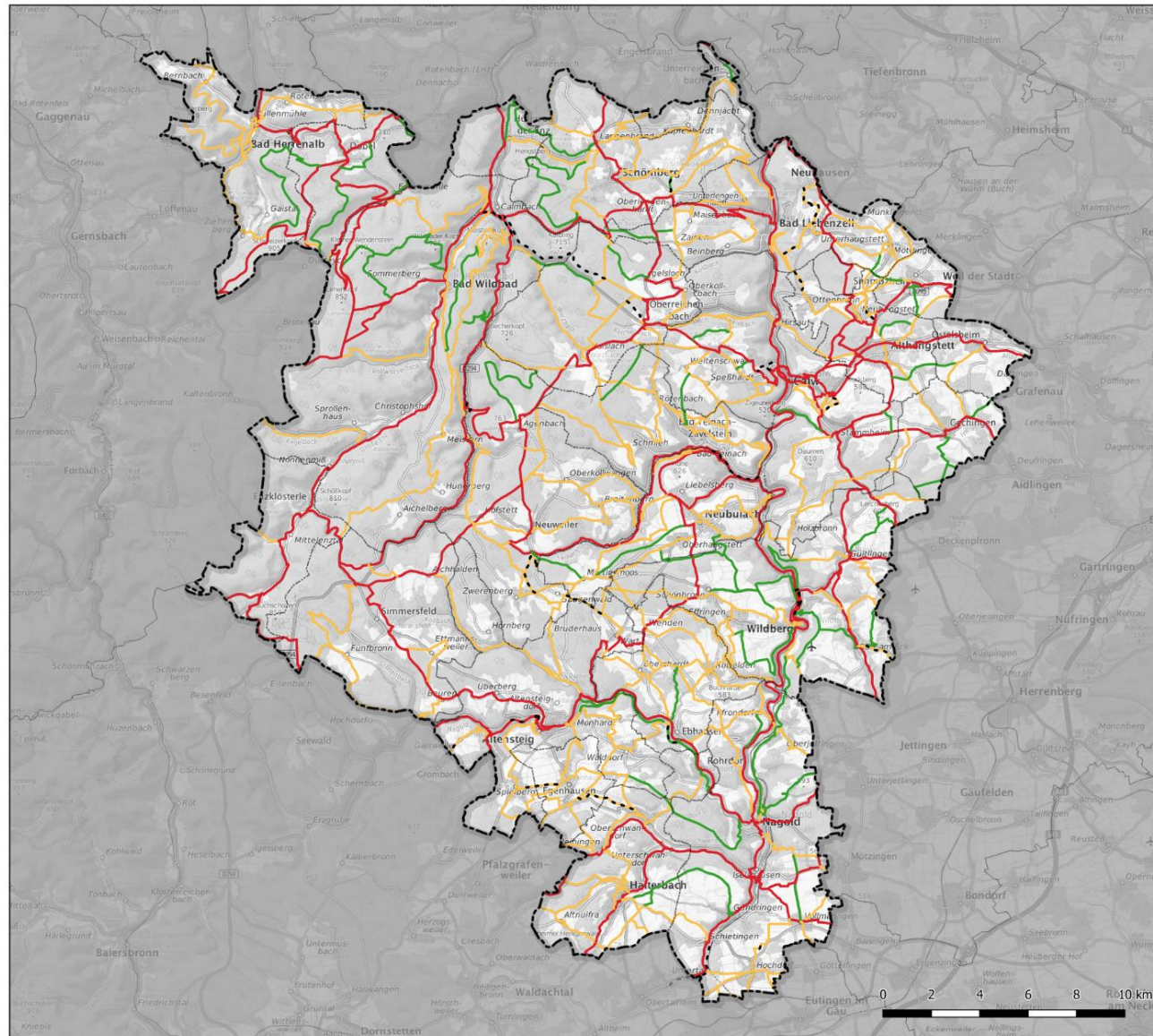
- Kommunen im Landkreis Calw
- ▭ Landkreis Calw

Karte 02d: Bewegungen Schülerinnen und Schüler

Projekt: Radverkehrskonzept Landkreis Calw

Bearbeitung: Lara Heinritz  
Datum: 16.03.2026  
Quelle: Auskünfte der Schulen (unvollständige Daten)

Kartengrundlage: © Bundesamt für Kartographie und Geodäsie 2022



## Radverkehrskonzept Landkreis Calw

- Radverkehrsstrecken 2025
- Hauptentwicklungsachsen
  - Radwegeverbindung Kategorie 2
  - Radwegeverbindung Kategorie 3
  - - - Lückenschlüsse 2025

- Grenzen
- Kommunen im Landkreis Calw
  - ▣ Landkreis Calw

### Karte 02c: Radverkehrsstrecken 2025

Projekt: Radverkehrskonzept Landkreis Calw

Bearbeitung: Lara Heinritz

Datum: 16.02.2026

Quelle: Landratsamt Calw

Kartgrundlage: © Bundesamt für Kartographie und Geodäsie  
2022

 **RV-K** Planungsgesellschaft RV-K mbH  
Francisstraße 6-14  
60324 Frankfurt

- Touristische Routen
- Ergebnisse des ADFC-Fahrradklimatests
- Radar-Meldungen
- Unterlagen der Kommunen
- Radverkehrskonzepte/Radnetze der Nachbarlandkreise
- etc.

# 3

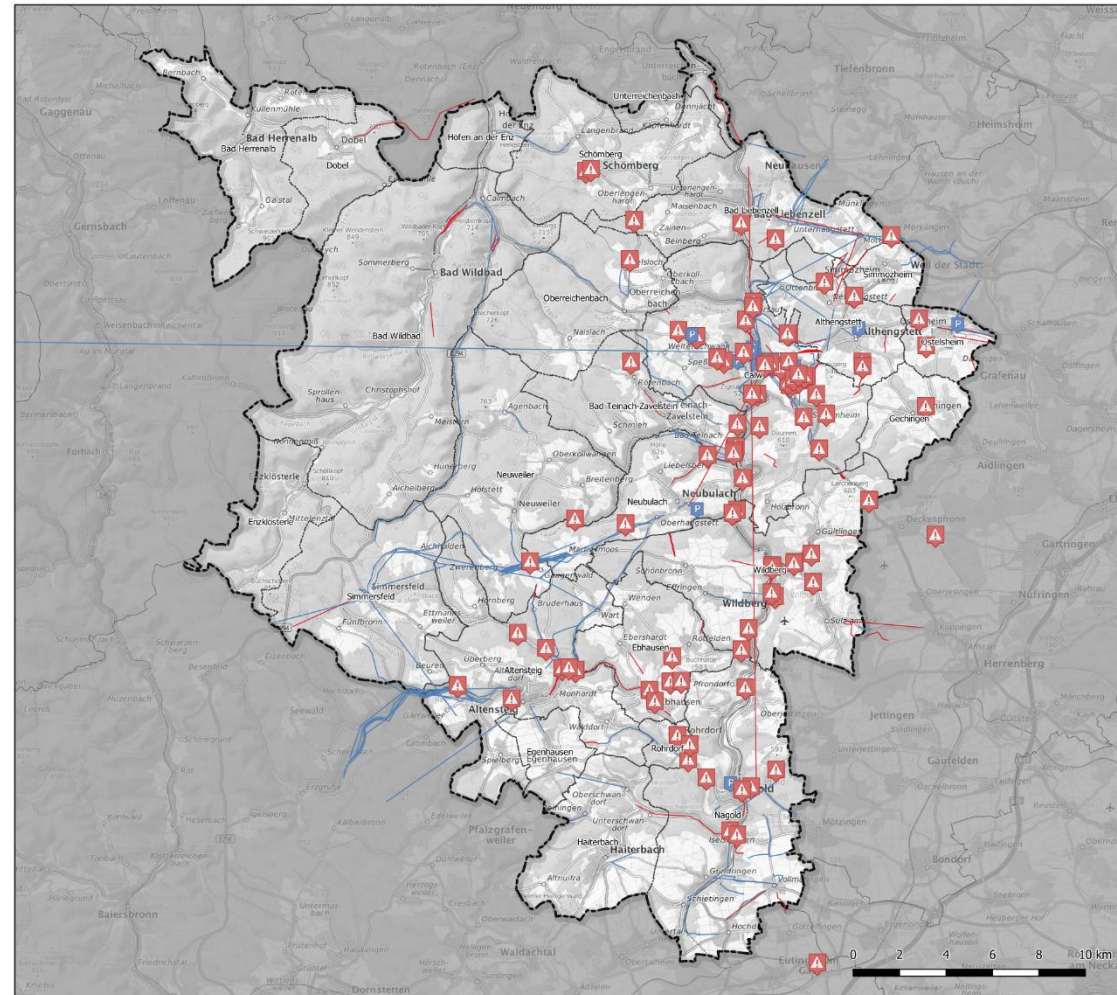
## Ergebnisse Online- Beteiligung & Umfrage



**Laufzeit: 02.02. – 01.03.2026**

**Anzahl Meldungen:**

- 442 Meldungen
  - 143 Punktmeldungen
  - 299 Streckenmeldungen



## Radverkehrskonzept Landkreis Calw

- Meldungsarten**
- ▲ Gefahrenstelle
  - Bedarf Abstellanlage
  - Fehlende Verbindung
  - Bestehende Verbindung verbessern
- Grenzen**
- Kommunen im Landkreis Calw
  - ▭ Landkreis Calw

### Karte 03: Ergebnisse 1. Online-Beteiligung

Projekt: Radverkehrskonzept Landkreis Calw

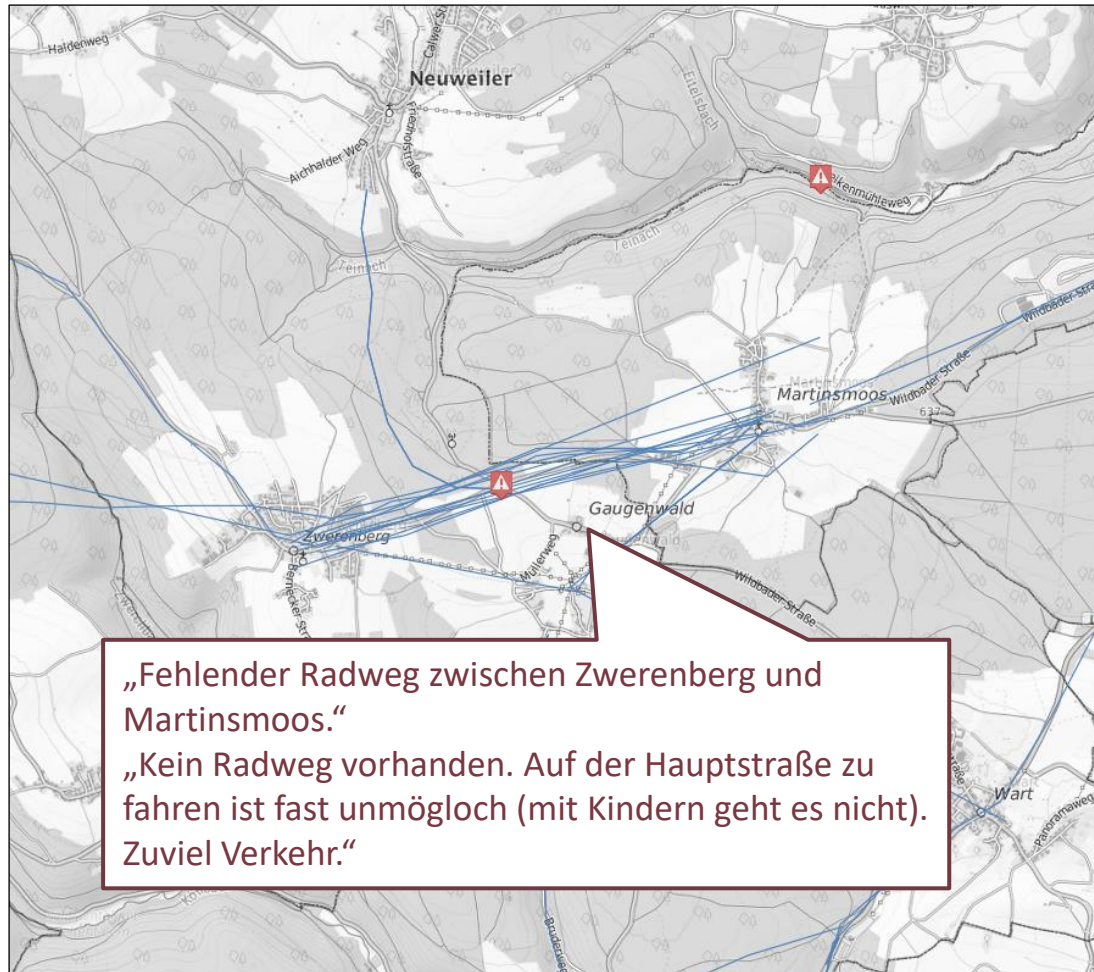
Bearbeitung: Lara Heinritz  
Datum: 02.03.2026  
Quelle: Öffentlichkeit Landkreis Calw

Kartengrundlage: © Bundesamt für Kartographie und Geodäsie  
2022

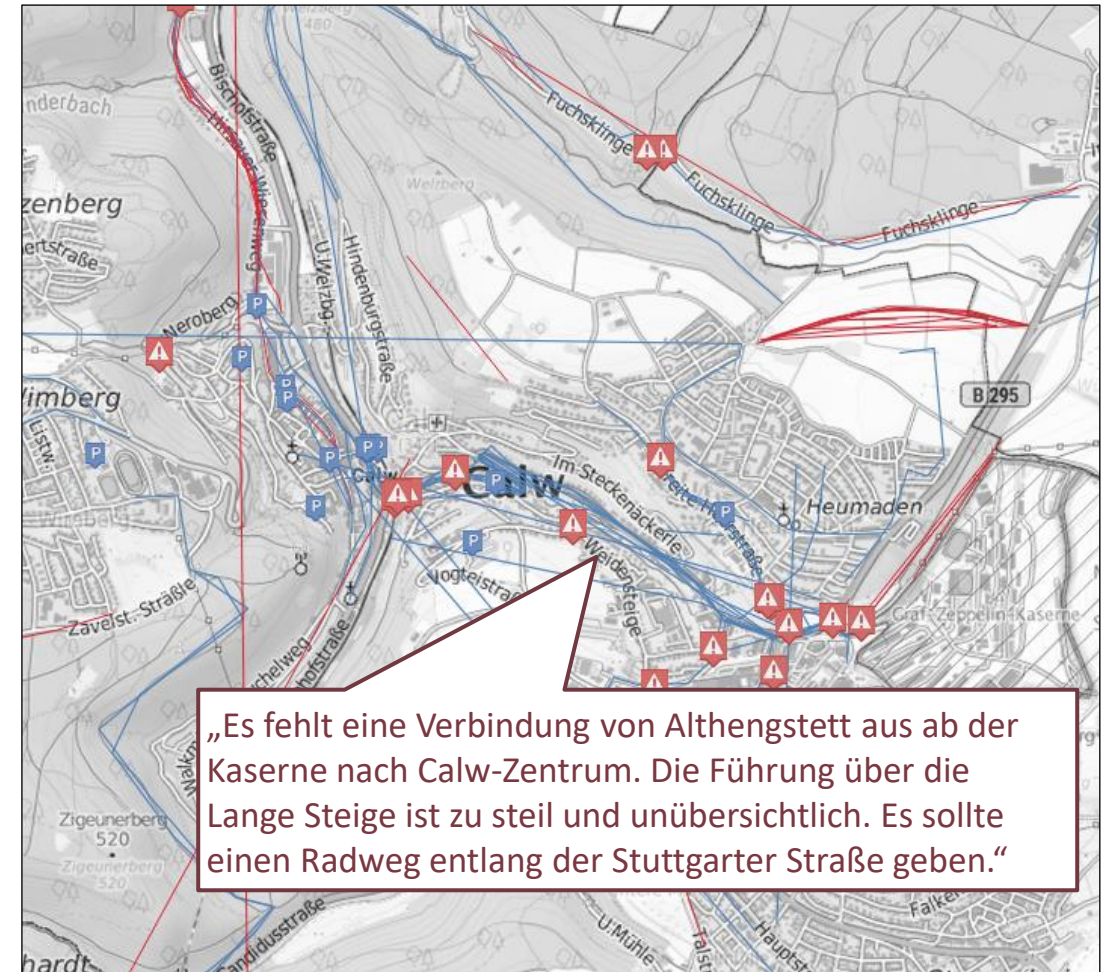


## Fehlende Radverkehrsverbindung einzeichnen:

### Zwerenberg – Martinsmoos: 11 Meldungen



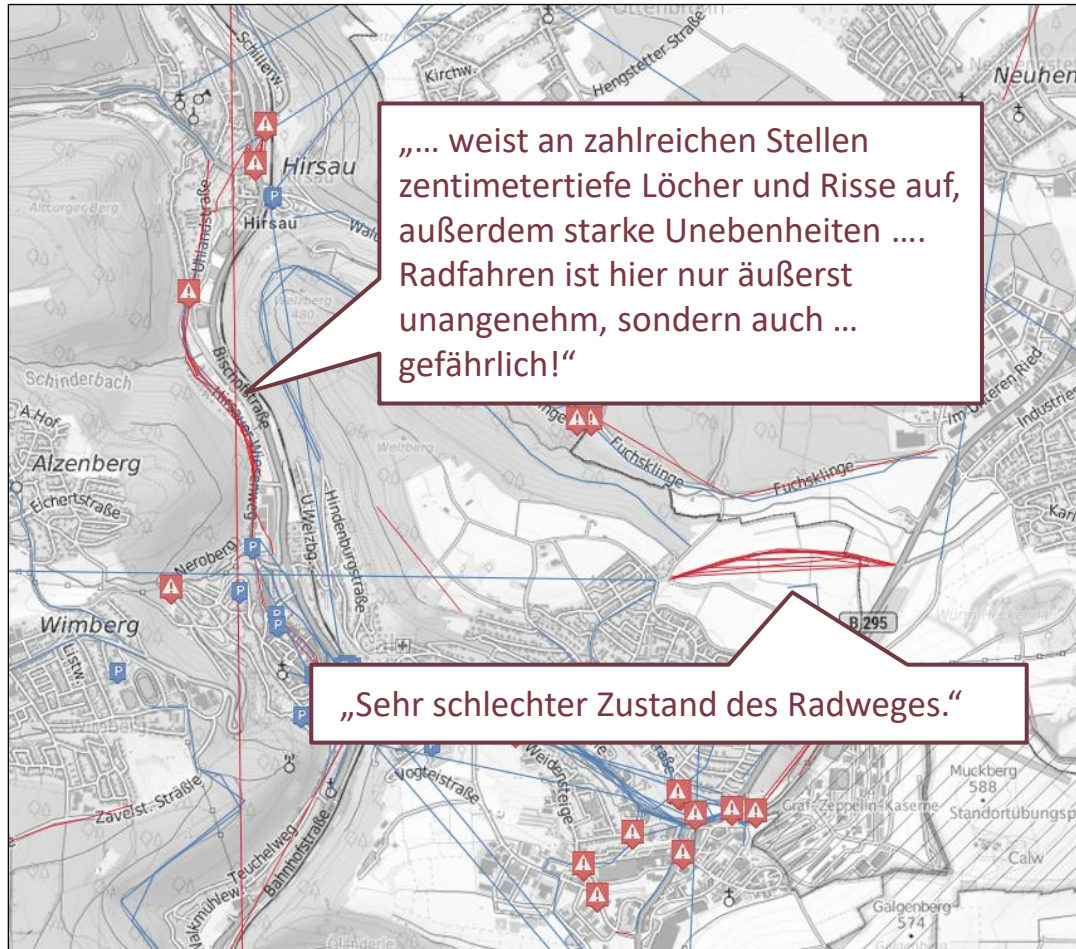
### Calw Bahnhof – Kaserne: 9 Meldungen



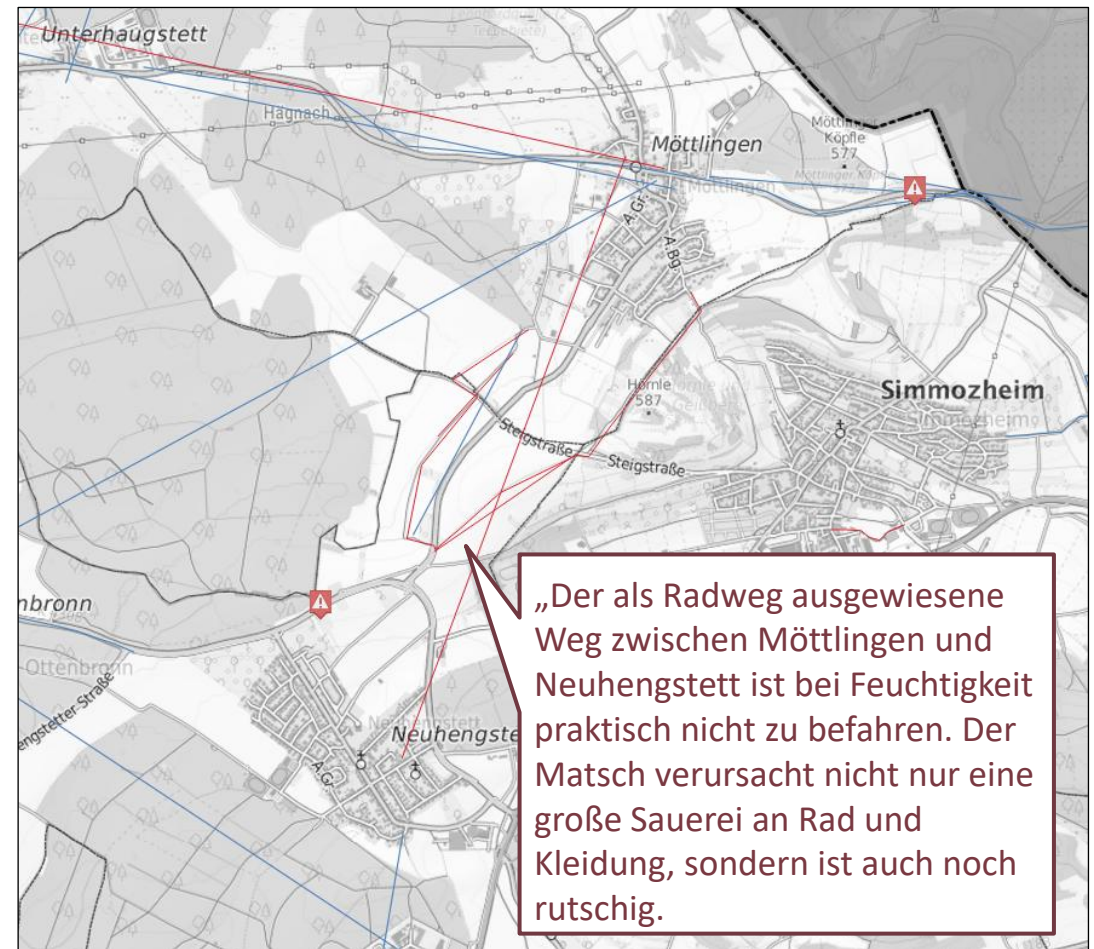
## Bestehende Verbindung verbessern:

Hirsau – Calw: 9 Meldungen

Althengstett – Heumaden Nord: 7 Meldungen

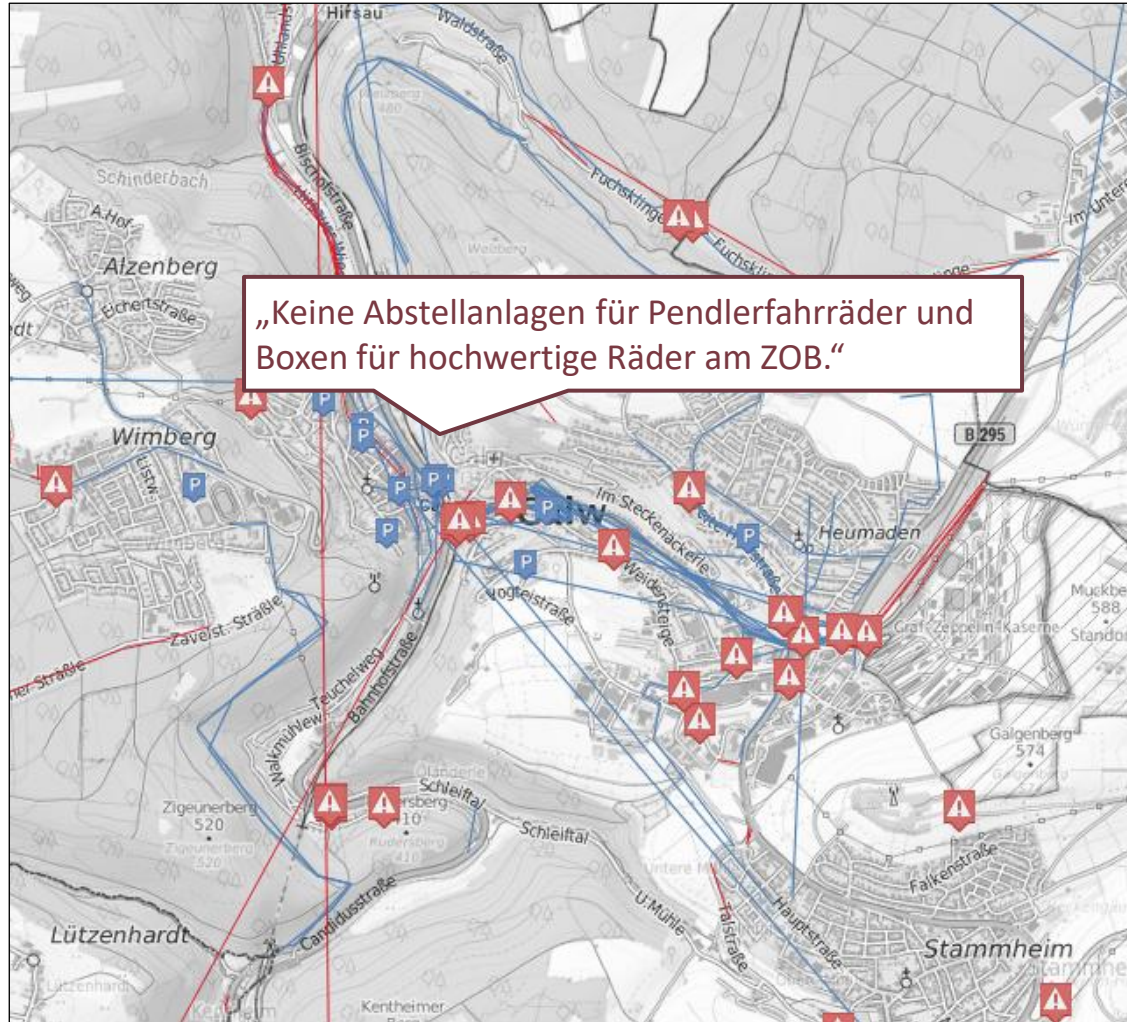


Möttlingen – Neuhengstett: 5 Meldungen



## Bedarf Abstellanlage:

### Calw

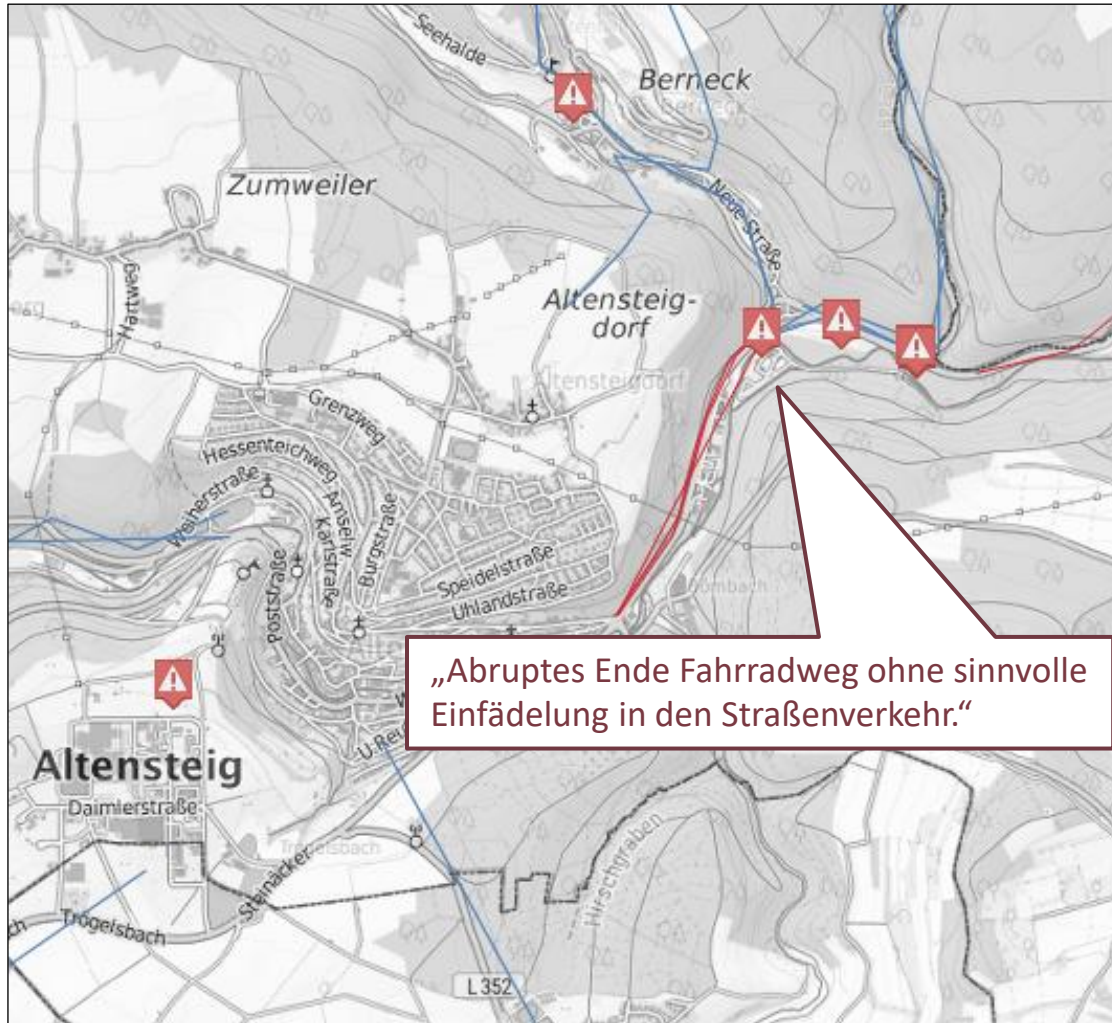


### Weitere Anmerkungen zu Abstellanlagen:

- Anlehnbügel gewünscht
- mehr Fahrradboxen (insbesondere an Bahnhöfen)
- Ladestationen
- Überdachung
- flächendeckend mehr Abstellanlagen
- Schulen mit ausreichend Abstellanlagen ausstatten

## Gefahrenstellen:

### Altensteig



### Calw



- Weitere häufig genannte Gefahrenstellen(typen):
  - Gefährliche Überquerungen / Kreuzungen
  - Ende Fahrradweg ohne Weiterführung
  - Schlechte Sichtverhältnisse (Kurve)
  - Schlaglöcher, Unebenheiten, Bodenwellen
  - Verschmutzungen
  - Absperrschranken
  - Hohe Bordsteinkanten
  - Zu dichtes Überholen des Kfz-Verkehrs



Alle Meldungen sind auf der Projektthomepage öffentlich einsehbar:

<https://lk-calw.online-beteiligung-mobilitaet.de/>

## ONLINE-BETEILIGUNG ZUM RADVERKEHRSKONZEPT DES LANDKREISES CALW

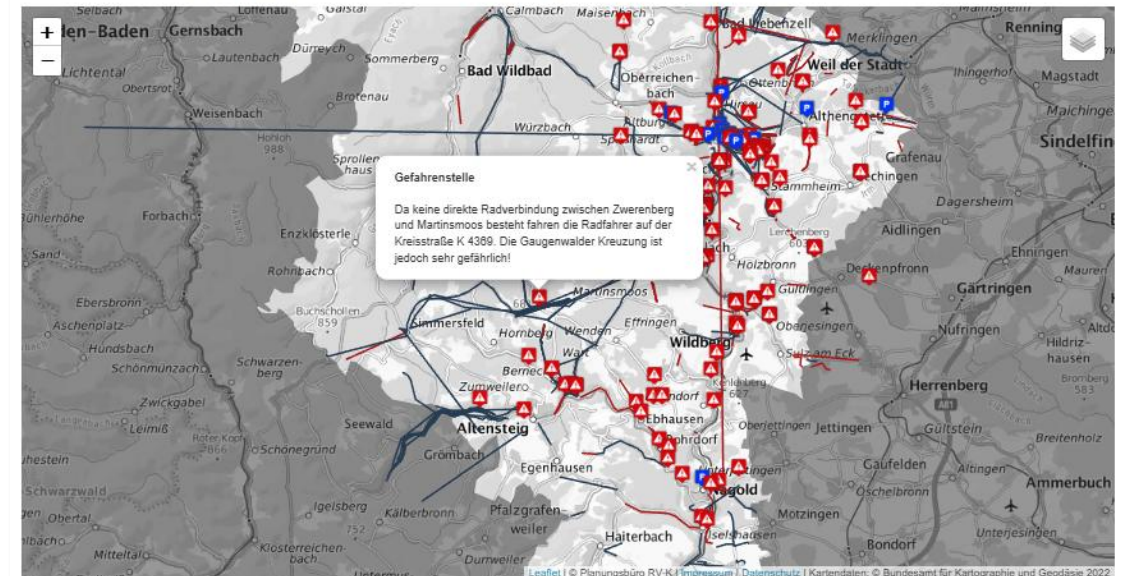
Der [Landkreis Calw](#) erstellt aktuell ein Radverkehrskonzept. Ziel ist es, ein sicheres, durchgängiges und attraktives Radverkehrsnetz für alle Radfahrenden zu entwickeln.

Bis zum **01. März 2026** konnten Sie folgende Meldungen abgeben:

- fehlende Radverkehrsverbindungen einzeichnen (ein Radweg fehlt) – Linie zeichnen
- bestehende Radverkehrsverbindungen kommentieren (ein vorhandener Radweg weist Mängel auf) – Linie zeichnen
- Gefahrenstellen melden (Radfahren ist hier gefährlich) – Punkt setzen
- Bedarf Fahrradabstellanlagen melden (es fehlen attraktive Fahrradständer) – Punkt setzen

Die eingegangenen Hinweise und Daten fließen in die weitere Planung ein und sind insbesondere für die spätere Maßnahmenplanung von großer Bedeutung.

Eine **Übersicht über alle eingegangenen Meldungen** entnehmen Sie der folgenden Karte:



### Bürger und Bürgerinnen sagen:

Ampel Mast mitten auf dem Radweg und nur wenig Platz um auszuweichen!

Die Radstrecke von Heumaden nach Stammheim über die Brücke und von dort runter ist nicht Kindergerecht und sehr gefährlich, da müsste ein Zaun o.ä. hin oder ein ganz anderer Weg

Es gibt in Heumaden sowie von Heumaden nach Calw Mitte oder auch Stammheim keine durchgängige Schulkinder taugliche Fahrradwege. In Calw selbst sind ebenfalls keine Radwege die ein verbundenes Netz vom Mitte in die Stadtteile darstellen. Wir können von Althengstett bis nach

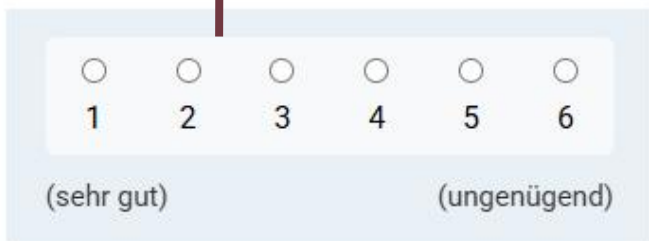
Schlaglöcher, schlechte Fahrkannten

## Wie gefallen Ihnen die unterschiedlichen Führungsformen des Radverkehrs außerorts?

Straßenbegleitender Weg



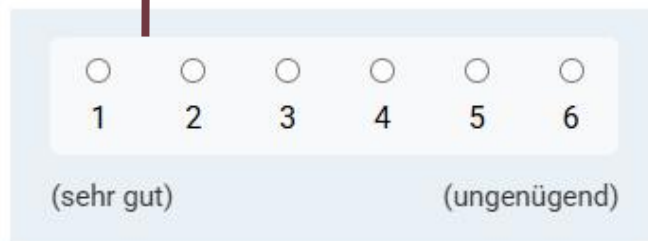
2,3



Eigenständiger Weg



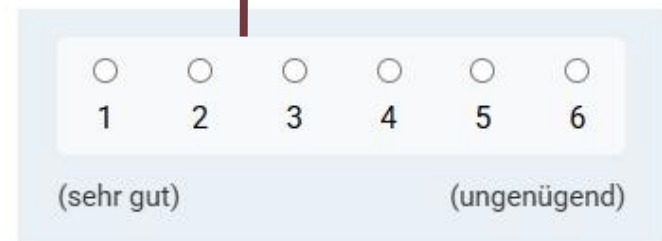
1,6



Wirtschaftsweg



2,4



(121 Teilnehmende)

## Wie gefallen Ihnen asphaltierte und wassergebundene Wege im Alltagsradverkehr?

Asphaltierter Weg



1,3



(sehr gut)

(ungenügend)

Wassergebundener Weg



3,2



(sehr gut)

(ungenügend)

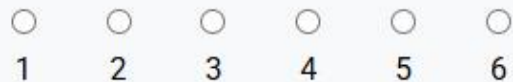
(121 Teilnehmende)

## Wie gefallen Ihnen diese unterschiedlichen Führungsformen des Radverkehrs innerorts?

Schutzstreifen



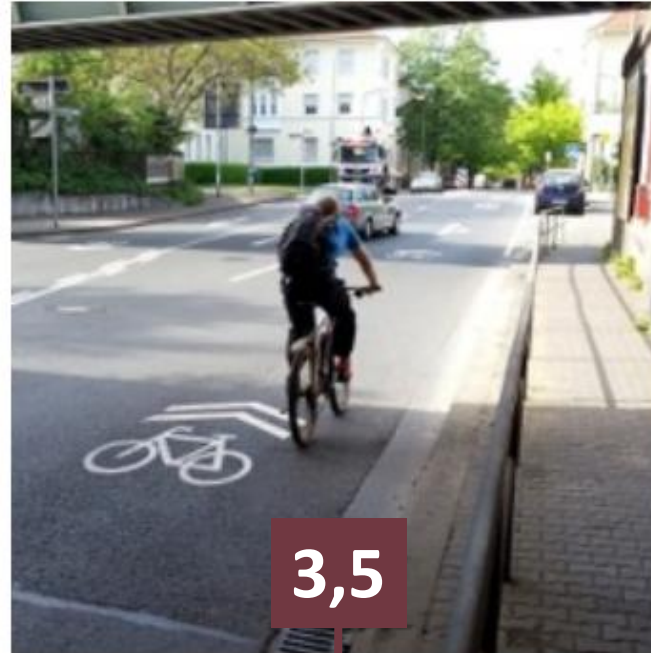
3,2



(sehr gut)

(ungenügend)

Piktogrammreihe



3,5



(sehr gut)

(ungenügend)

Mischverkehr



4,4



(sehr gut)

(ungenügend)

(121 Teilnehmende)

## Wie gefällt Ihnen die Führung auf Fahrradstraßen?



(sehr gut)

(ungenügend)

(121 Teilnehmende)

**Einbahnstraßen sollen in Gegenrichtung für den Radverkehr freigegeben werden, sofern die Voraussetzungen erfüllt sind. Dieser Empfehlung...**



Dieser Empfehlung...

stimme ich zu.

stimme ich nicht zu.

**83,5 %**

**16,5 %**

Voraussetzungen: max. Tempo 30, ausreichende Breiten und/oder Ausweichmöglichkeiten

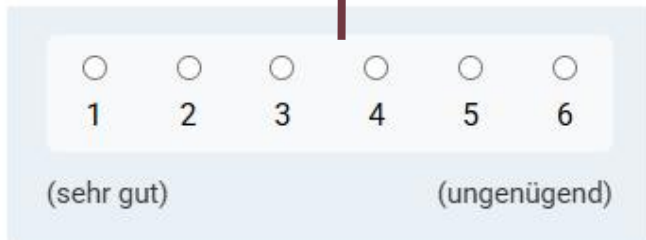
(121 Teilnehmende)

## Wie wichtig sind Ihnen folgende Ausstattungen für den Radverkehr?

Durchgängige Beleuchtung entlang des Radweges



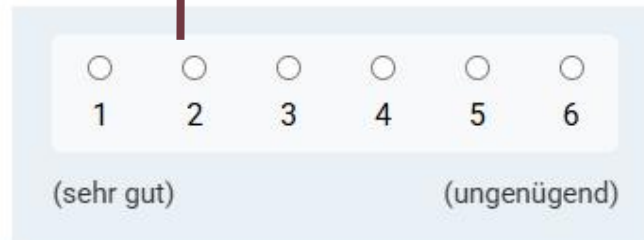
3,7



Fahrradwegweisung



1,9



Fahrradabstellanlagen am Bahnhof

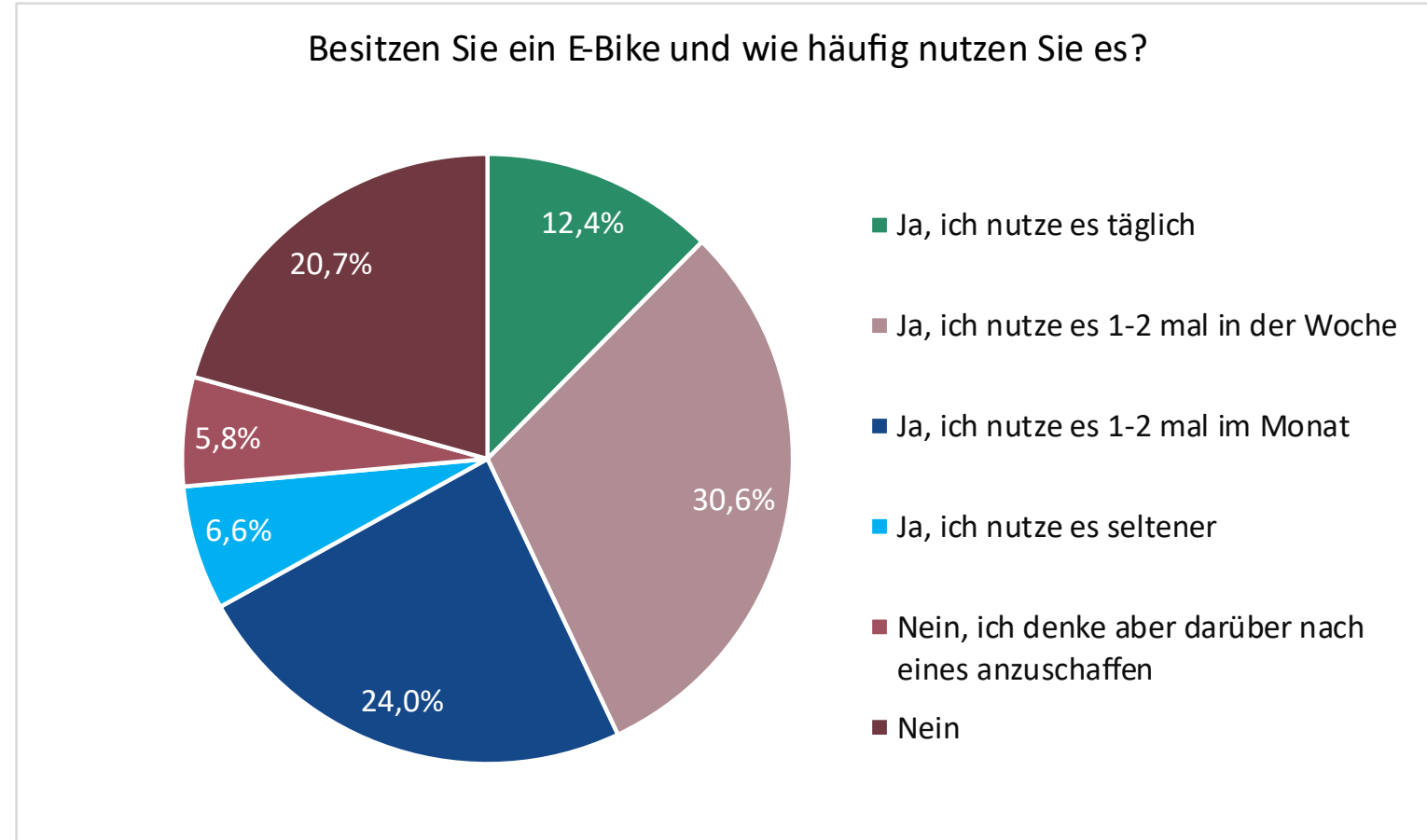
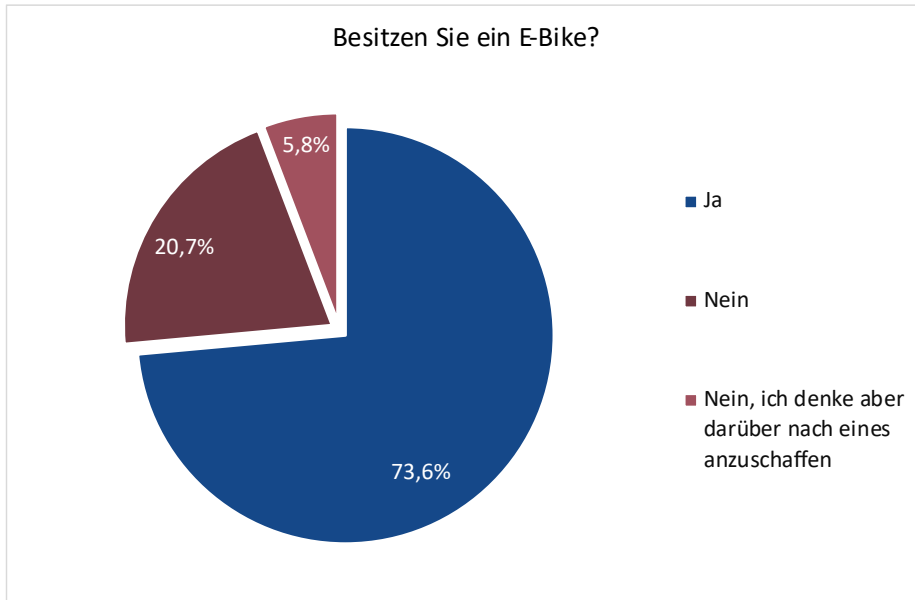


2,2



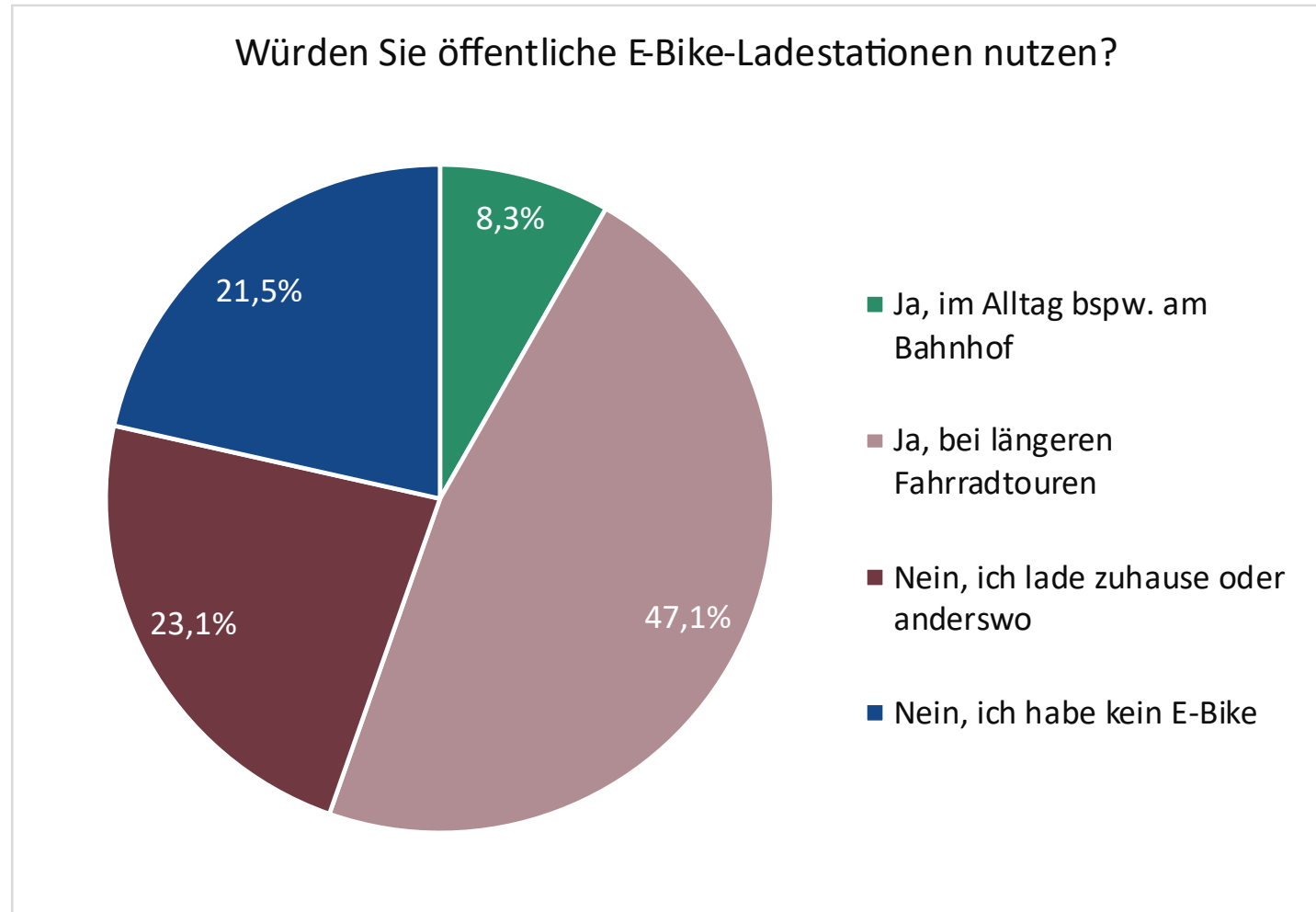
(120 Teilnehmende)

## E-Bike Nutzung



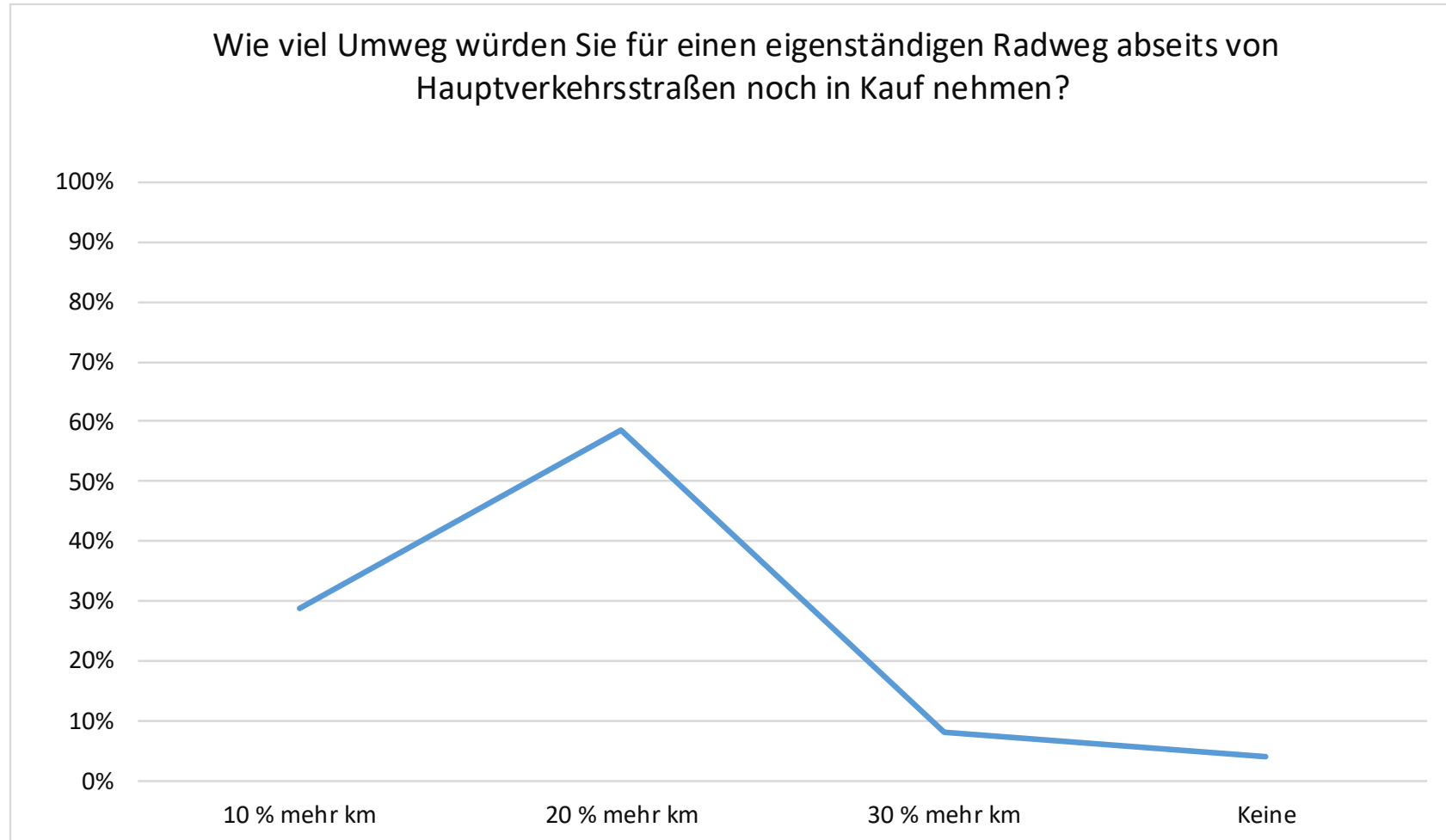
(121 Teilnehmende)

## E-Bike-Ladestationen



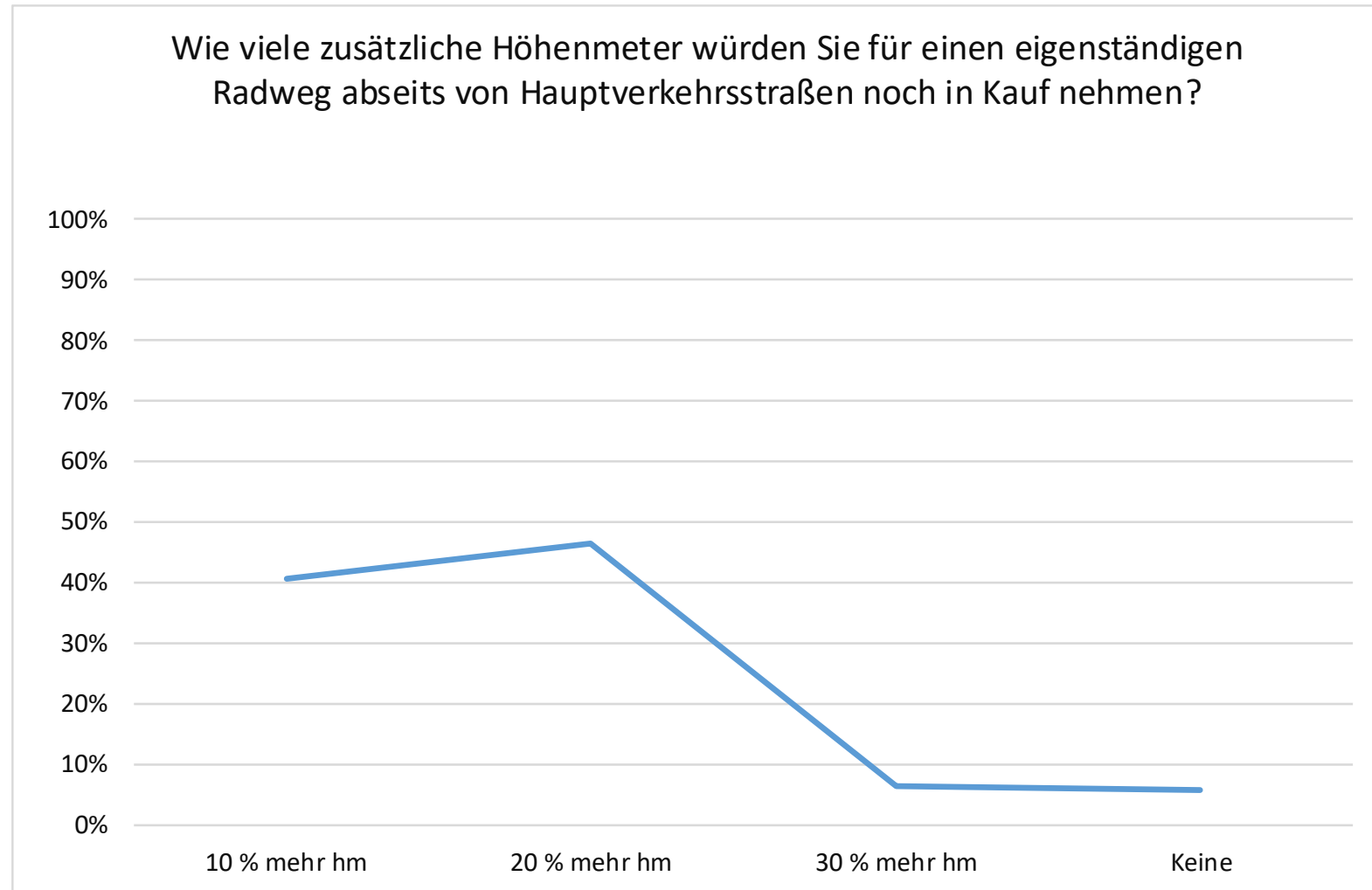
(121 Teilnehmende)

## Umwege



(121 Teilnehmende)

## Höhenmeter



(120 Teilnehmende)

# 4

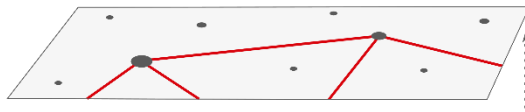
## Netzplanung



- Ableitung eines kategorisierten Zielnetzentwurfs
  - Übergeordnete Radhauptverbindung
  - Radhauptverbindung
  - (Radgrundverbindung)

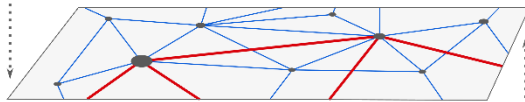
### Baden-Württemberg

Übergeordnete Radhauptverbindungen  
(zwischen Mittel- & Oberzentren / Touristische Radfernwegen)



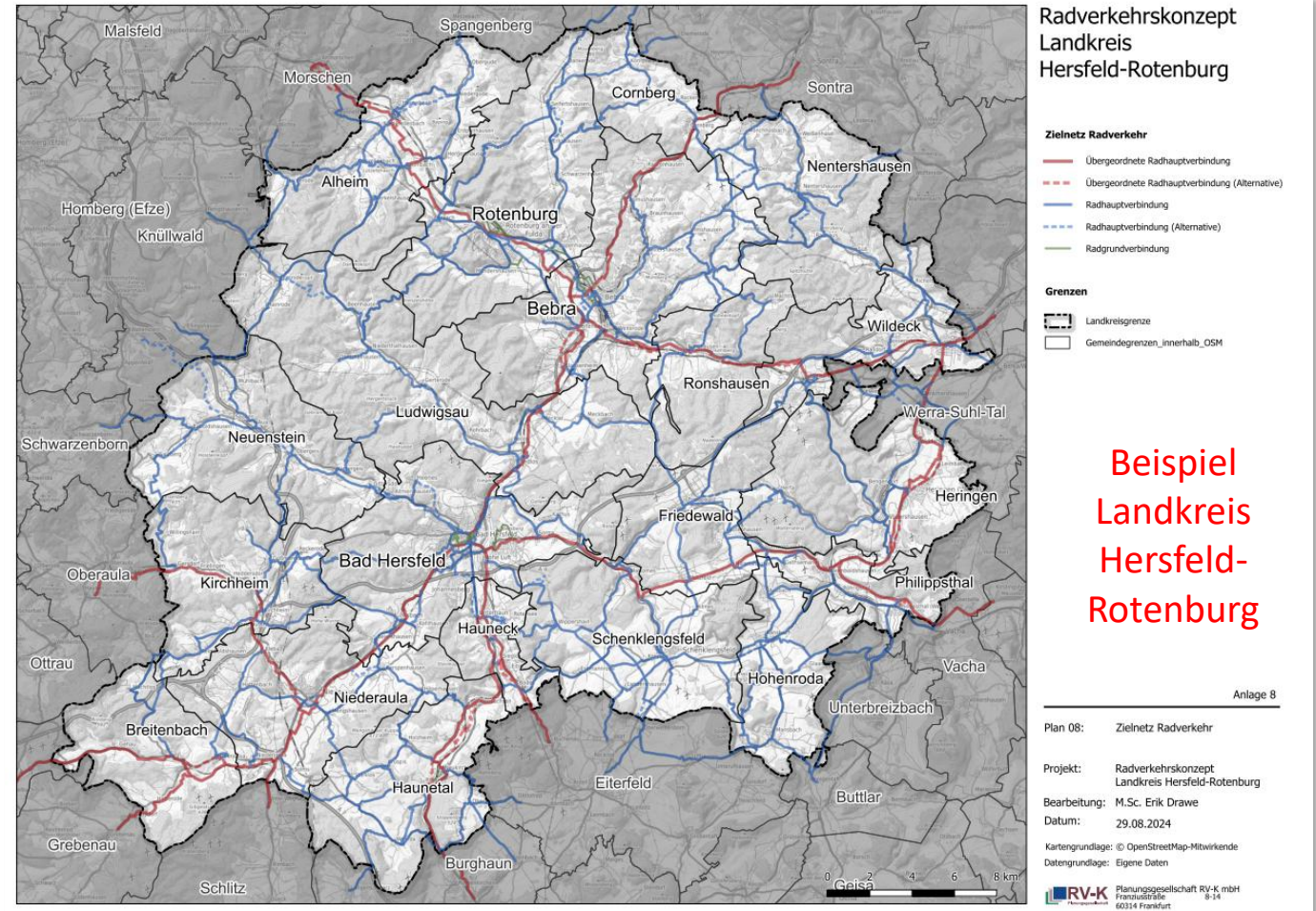
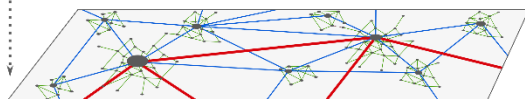
### Landkreis Calw

Radhauptverbindungen  
(Orts- und Stadtteile / Bahnhöfe)

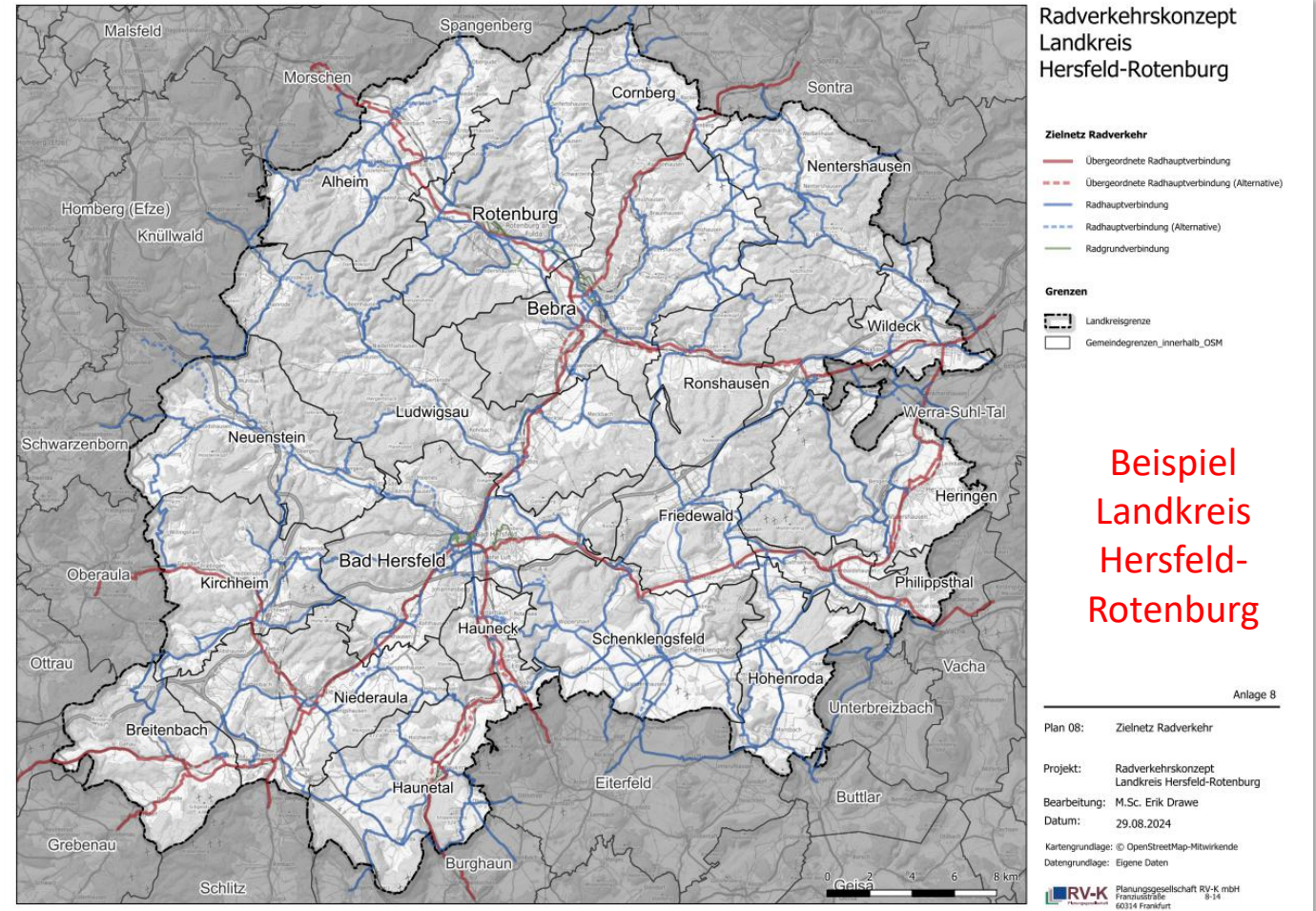


### Gemeinden

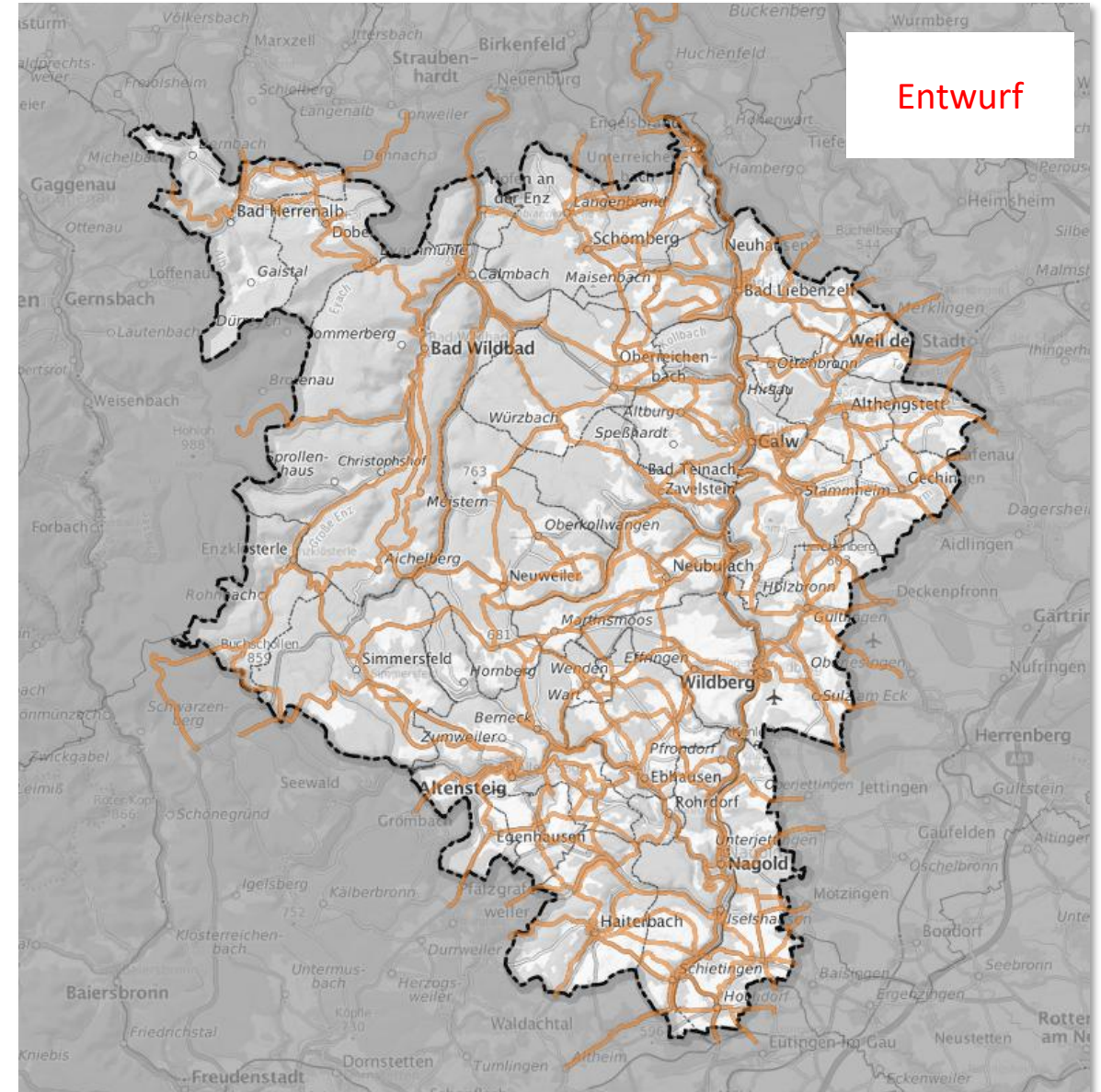
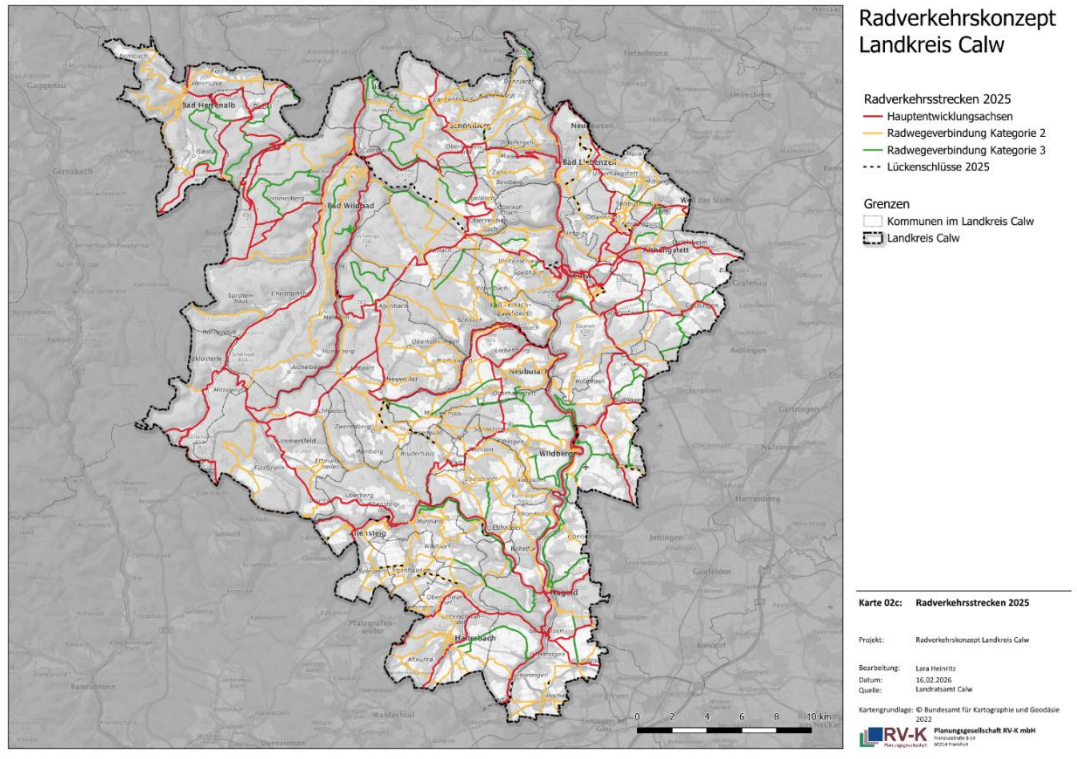
Radgrundverbindungen  
(Arbeit / Bildung / Einkauf / Freizeit / öff. Einrichtungen etc.)



- **Anbindung von:**
  - Orts- und Stadtteilen > 250 Einwohnende
  - ÖPNV-Haltestellen
  - Weiterführende Schulen und Hochschulen
  - relevante Arbeitgeber
  - Nachbarkommunen
- Integration in das (über-)regionale Radverkehrsnetz
  - RadNETZ BW
  - Touristische Themenrouten



## Entwurf Befahrungsnetz

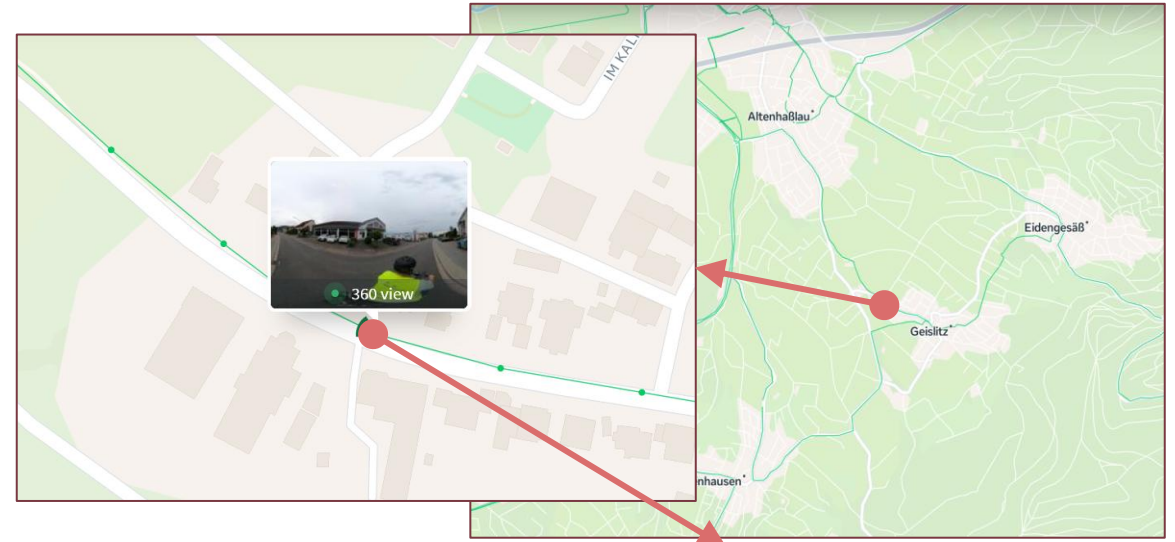


- **Befahrung** von ca. 500 km des Netzentwurfs mit dem Fahrrad und 360°-Kamera
- Dokumentation als Grundlage für die folgenden Planungsschritte

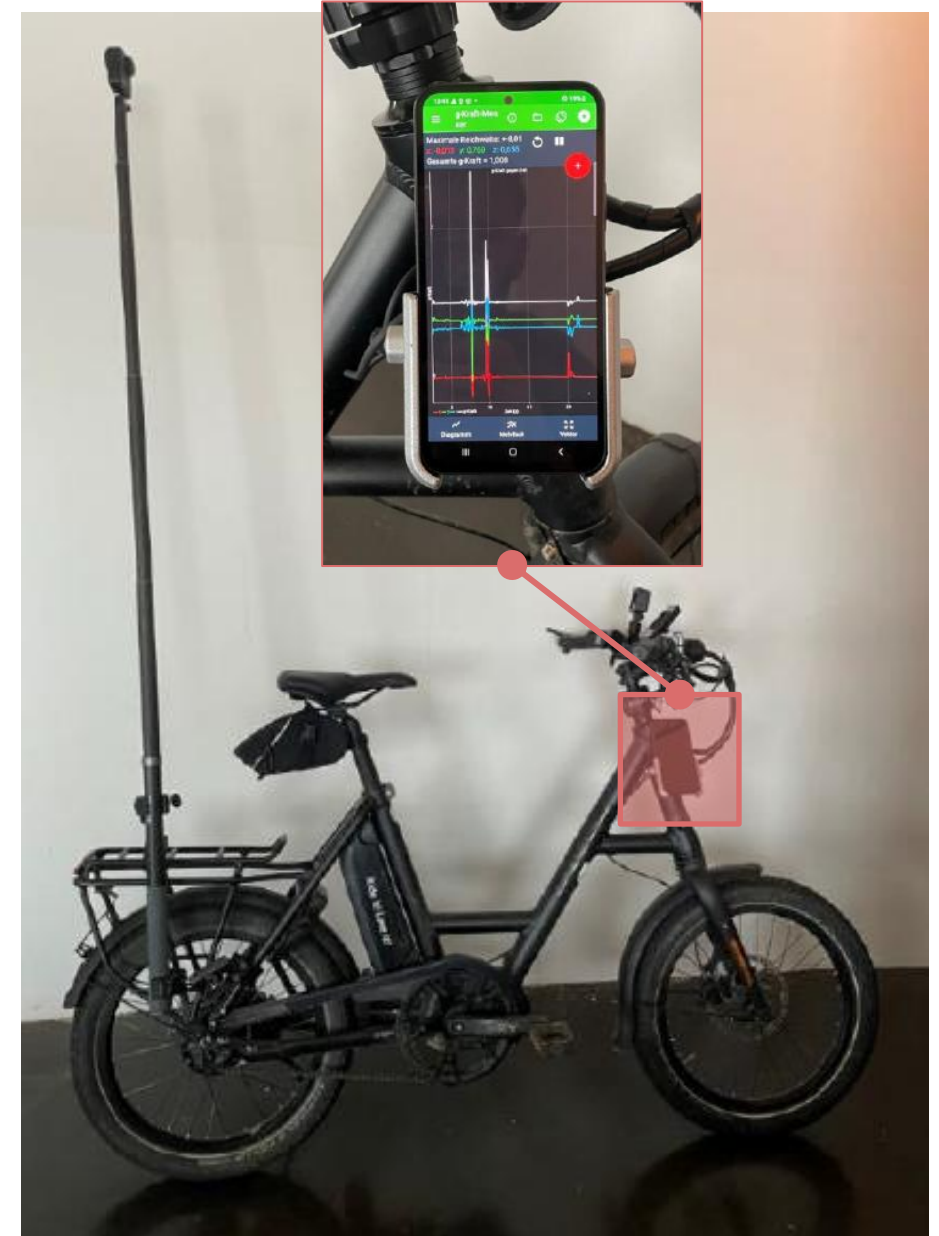


- **Befahrung** von ca. 500 km des Netzentwurfs mit dem Fahrrad und 360°-Kamera
- Dokumentation als Grundlage für die folgenden Planungsschritte
- Bereitstellung der Dokumentation über **Mapillary**  
(<https://www.mapillary.com>)

➔ Einsicht des Netzes auch nach Projektabschluss weiterhin möglich!



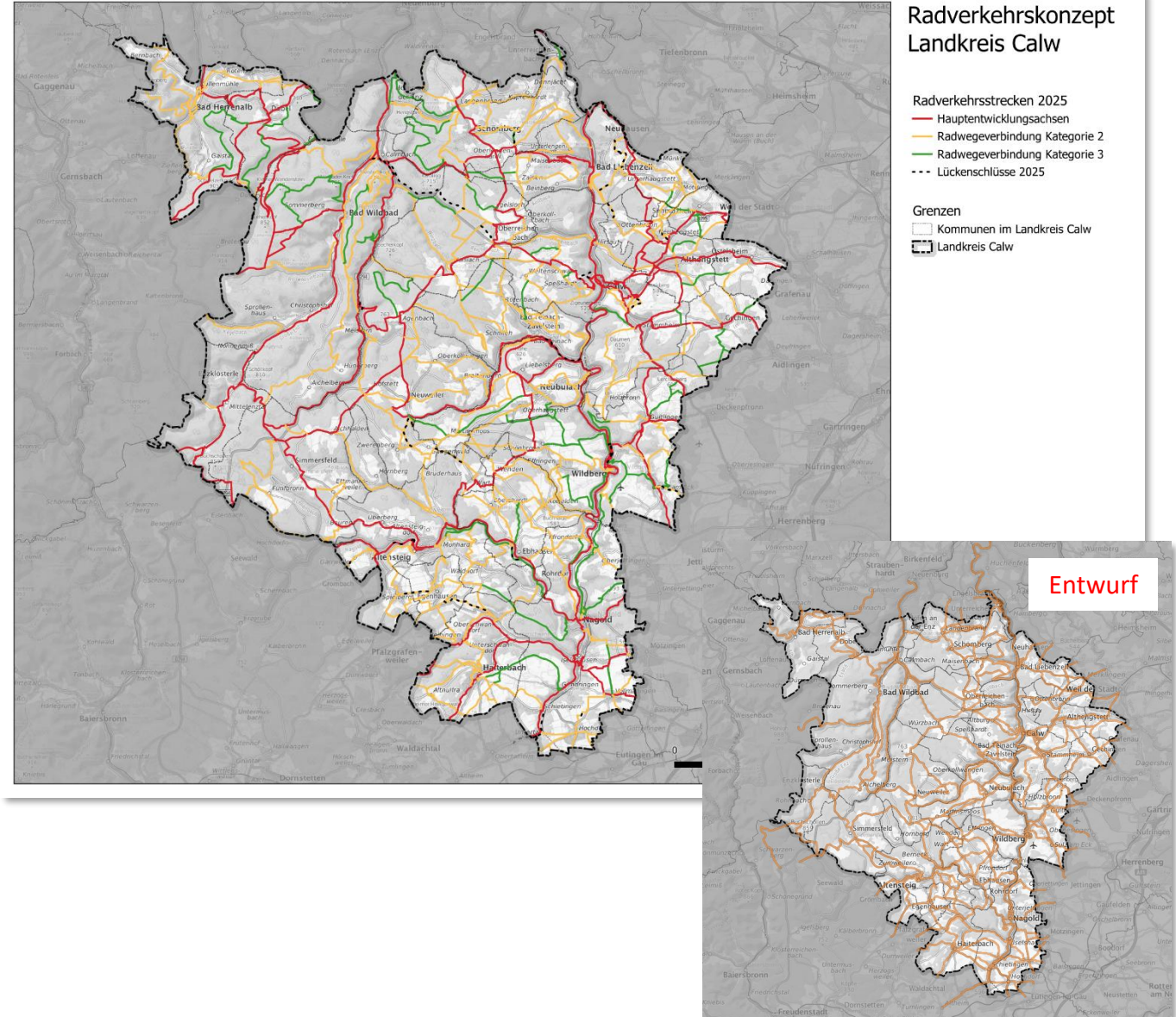
- Dokumentation des Oberflächenzustands mittels Erschütterungssensorik
- Erfassung und Bewertung der **Fahrradwegweisung**

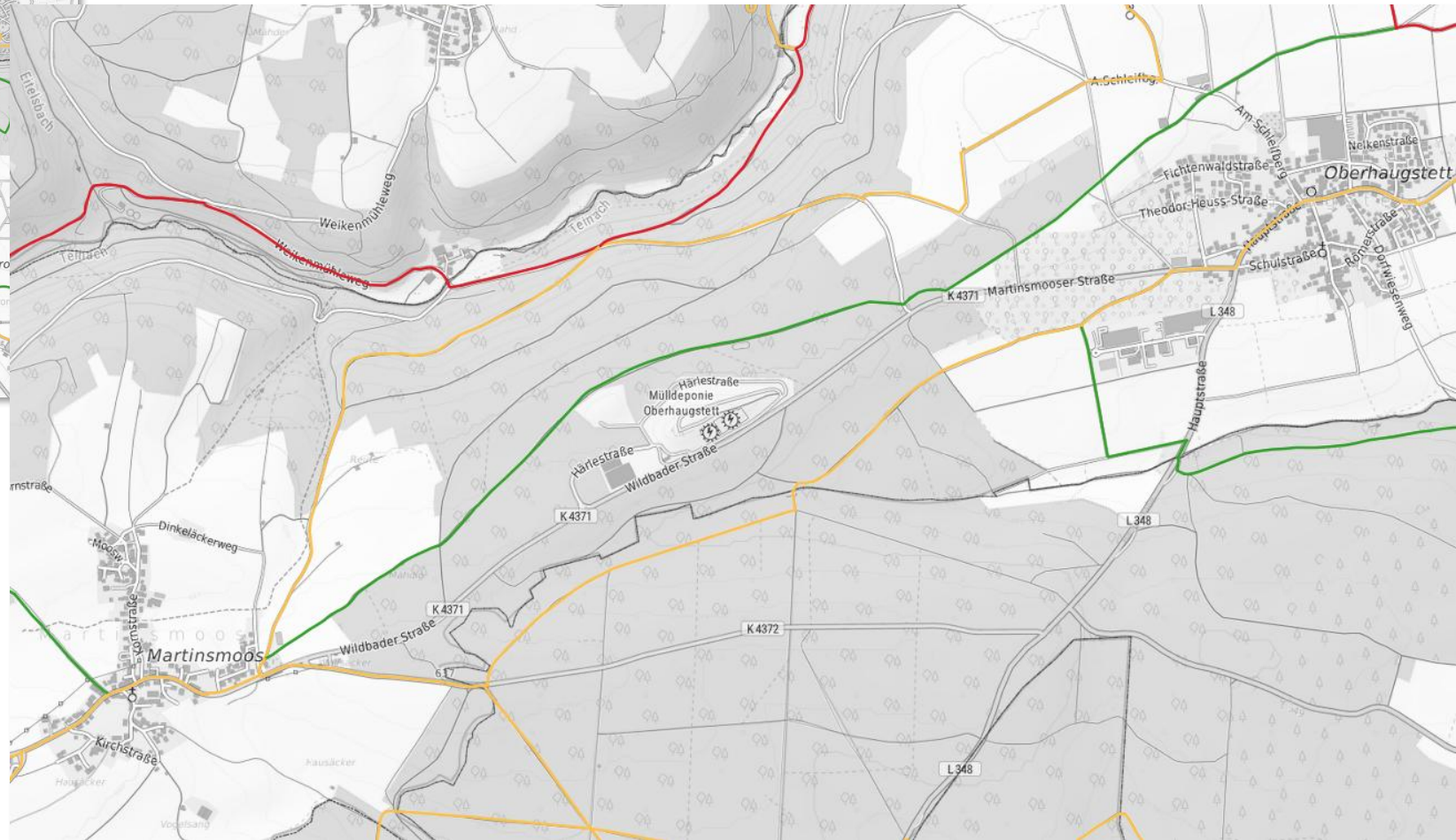
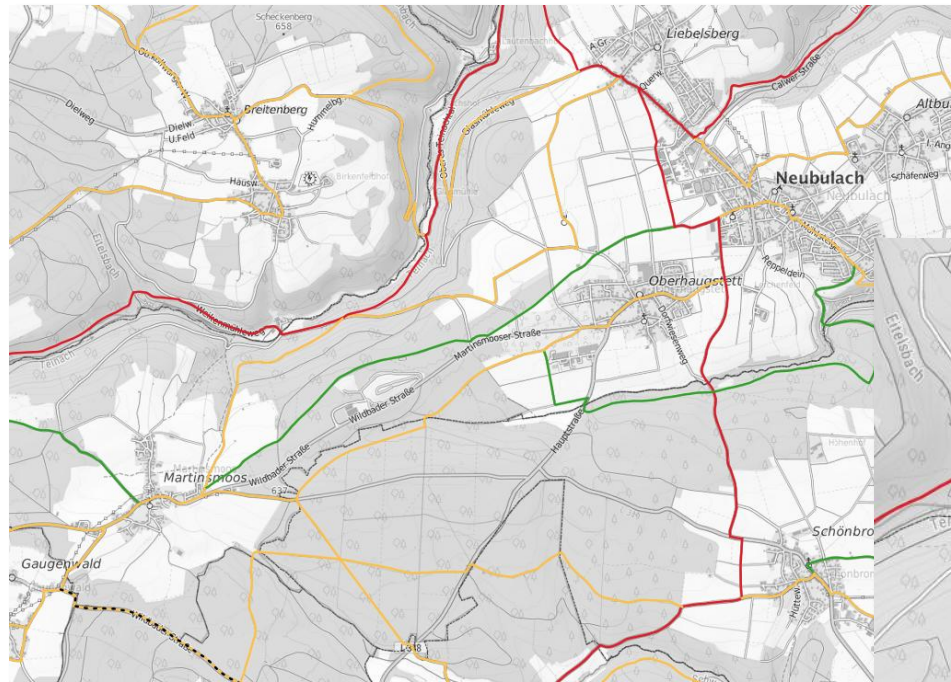


## Unterschiede zu vorhandenem Netz:

- Kategorisierung anpassen
- weniger parallele Verbindungen
- weniger Forstwege  
bzw. mehr asphaltierte Wege /  
Führung auf der Fahrbahn
- Ortszentren anbinden
- Abwägung Steigung vs. Umwege
  - Steigungen betrachten
  - Umwegigkeit aufgrund der  
Topographie eher zweitrangig

➔ Straffung des Netzes





## **Straffung des Netzes**

→ *Was ergibt sich daraus? Umgang mit bestehenden Verbindungen?*

- Anpassung der Beschilderung
- Verbindungen entfallen, ggf. wichtige Verbindungen auf kommunaler Ebene
  - dort findet keine Maßnahmenplanung auf Kreisebene statt
  - keine Förderung
  - außer: Erstellung eines kommunalen Netzes

### **Aber:**

- höhere Qualität des Konzepts durch Konzentration auf weniger Verbindungen
- bessere Handhabung für den Kreis & die Kommunen (Maßnahmenumsetzung, Instandhaltung etc.)

# 5

## Themen zum Radverkehr



**Radverkehr  
vs.  
Wirtschafts-  
verkehr**

**Orts-  
durchfahrten**

**Furt-  
markierungen**

**Führungs-  
formen  
außerorts**

**Übergänge  
Fahrbahn -  
Radweg**



**Radverkehr  
vs.  
Wirtschafts-  
verkehr**

**Orts-  
durchfahrten**

**Furt-  
markierungen**

**Führungs-  
formen  
außerorts**

**Übergänge  
Fahrbahn -  
Radweg**



## Konflikte allgemein:

- Mehrfachfunktionen der Wege
- (potenzielle) Konfliktsituationen bei Begegnungen mit Wirtschaftsverkehr
- Verschmutzung der Wege

## Landwirtschaftlicher Verkehr:

- Abnutzung der Wege durch landwirtschaftliche Fahrzeuge

## Forstwirtschaftlicher Verkehr:

- Qualität der Wege nicht auf regelmäßigen Radverkehr ausgelegt
- Eingeschränkte Verfügbarkeit (z. B. durch forstwirtschaftliche Nutzung, Holzernte)
- Fehlender bzw. eingeschränkter Winterdienst → nicht ganzjährig befahrbar



## Lösungsansätze:

- Bündelung des Radverkehrs auf ausgewählten Wegen
- Kampagnen zur Konfliktvermeidung
- Bodenmarkierungen für Rücksichtnahme
- Hinweisschilder für Rücksichtnahme und Aufklärung
- Bodenmarkierungen sind am besten dafür geeignet. Für Schilder und Infotafeln werden Pfostenstandorte benötigt



Quelle: Planungsgesellschaft RV-K



Kampagne für Rücksicht und Naturschutz - Quelle: pfalz.de



- Hinweisschilder Ernte
- Informationen und Hintergründe für Radfahrende
- Ggf. begleitet durch
  - Pressemitteilungen
  - Aktion in den sozialen Medien bspw. in Zusammenarbeit mit dem ADFC
- Ziel ist ein verbessertes Verständnis für die Belange der Landwirtschaft



Quelle: Eigene Aufnahme



Popup im Radroutenplaner Hessen, Quelle: ivm GmbH

**Heuernte** 

Liebe Radfahrende,

Bei der Heuernte kommt es auf das richtige Timing an. Hierbei ist es wichtig das Wetter im Blick zu haben. Ist das Heu erstmal geschnitten, liegt es zum Trocknen auf dem Feld. Wenn dann Regen kommt, gilt es das Heu schnell einzuholen - sonst drohen große Ausfälle. Diese Zeit ist für uns Landwirte sehr stressig. Wir arbeiten hier unter großem Zeitdruck, da für uns viel auf dem Spiel steht. Wir bitten daher um Ihr Verständnis und hoffen auf Ihre Rücksichtnahme. Das nächste Mal lassen auch wir Sie gerne vorbeifahren!

**Versprochen - Ihre Landwirte!**




Quelle: Eigener Entwurf



## ■ Reinigung

- Grundsatz: Verursacher muss die Verschmutzung beseitigen – und das möglichst zeitnah
- Verursacher ist in der Regel die Landwirtschaft
- Beseitigung sollte auch ohne Aufforderung erfolgen
- Weitere Vorgaben können in der kommunalen Wegesatzung getroffen werden
- Durchsetzbarkeit häufig nicht gegeben – politischer Wille fehlt
- Akzeptanz des Radverkehrs durch die Landwirtschaft sinkt weiter

➔ **Empfehlung: Kommunen sollten eine Reinigung mindestens zur Erntezeit und nach starken Niederschlägen vorsehen – Hauptverbindungen des Alltagsverkehrs sollten priorisiert werden**



Quelle: Fliegl Agro-Center GmbH (<https://agro-center.de/kehrmaschine-typ-600-kehfli000185.html>)



Quelle: Fliegl Agro-Center GmbH (<https://agro-center.de/kehrmaschine-kommunal-kehkom155000.html>)



## Forstwirtschaftliche Wege

- Vergleichbare Situation wie bei landwirtschaftlichen Wegen
- Auch der Ausbau von Forstwegen ist in Abstimmung mit den Forstämtern möglich und bietet eine große Chance
- Große Chance, wenn es sich um Gemeindewald handelt – Planungs- und Genehmigungsprozesse sind schneller
- Möglichst Trennung von Wegen mit intensiver forstwirtschaftlicher Nutzung
  - Hauptwege
  - Zubringerwege
  - Rückewege



Asphaltierter Forstweg mit reflektierender Randmarkierung - Quelle: Planungsgesellschaft RV-K



## Anforderungen des Radverkehrs an die Wege:



Asphaltierter Wirtschaftsweg mit Randmarkierung (Quelle: Eigene Aufnahmen)



Asphaltähnliche Deckschichten aus Gemisch von Basaltstein und Speziandsen / heller Split-Mastix-Asphalt, (Quelle: Eigene Aufnahmen)



- Sanierung bzw. Asphaltierung von Wirtschaftswegen:
  - aufwändig und kostenintensiv
  - Versiegelung steht Naturschutz entgegen

## Ziele:

- landwirtschaftliche Wege gebündelt nutzen
- forstwirtschaftliche Wege umgehen, wenn Führung auf der Fahrbahn umsetzbar ist



Radverkehr  
vs.  
Wirtschafts-  
verkehr

Orts-  
durchfahrten

Furt-  
markierungen

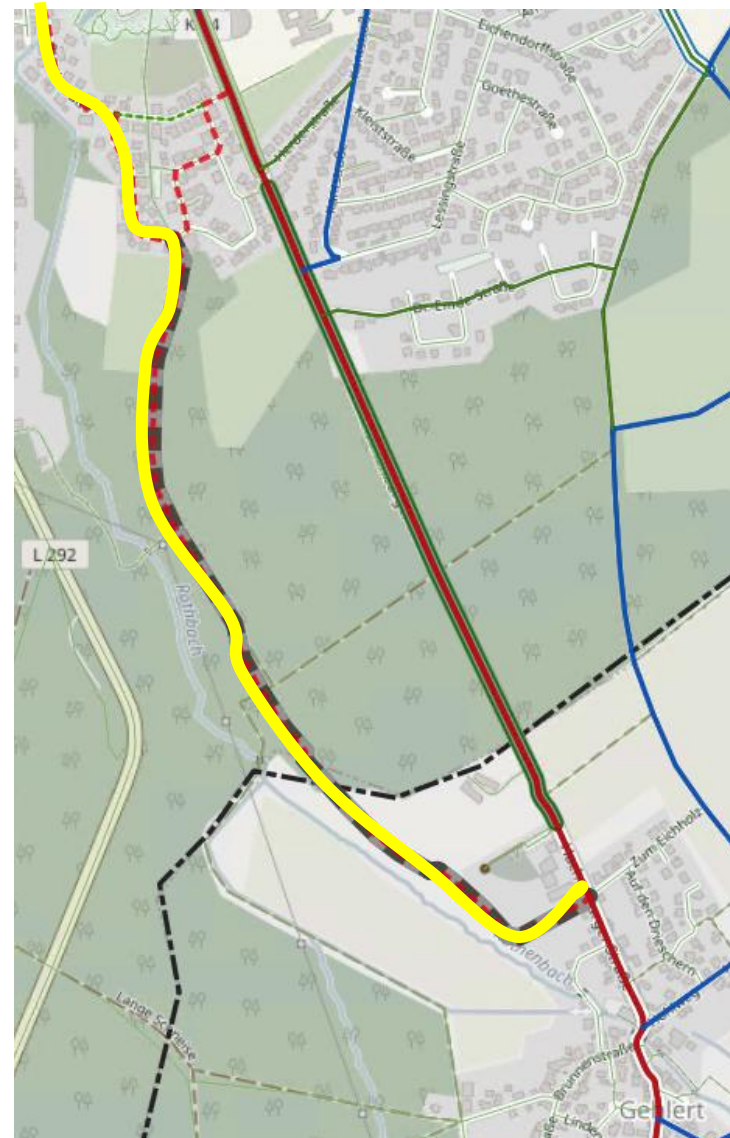
**Führungs-  
formen  
außerorts**

Übergänge  
Fahrbahn -  
Radweg



## Ausbau parallel verlaufender Wirtschafts-/Forstwege:

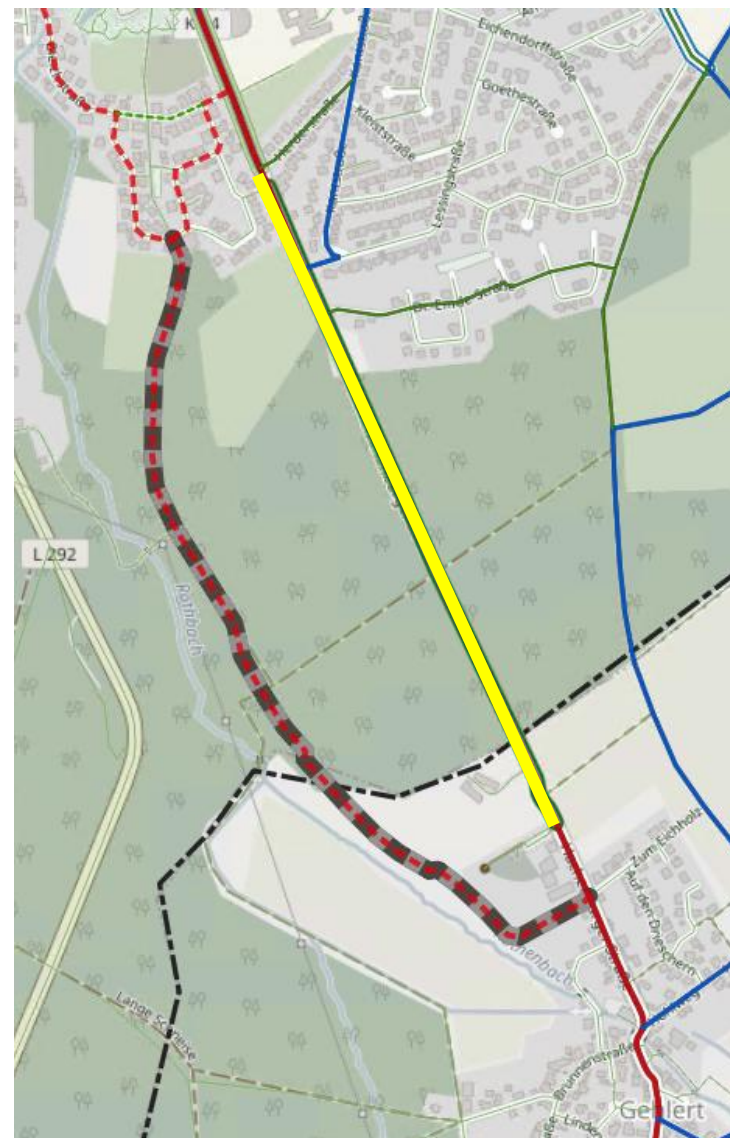
- kürzeres Planungsverfahren
- kein Grunderwerb erforderlich
- umwegigere Führung
- Konflikte mit Wirtschaftsverkehr
- **häufige Verschmutzung**
- **geringere soziale Kontrolle**
- **keine ganzjährige Befahrbarkeit**





## Neubau straßenbegleitender Radwege:

- **geradlinige Netzführung (keine Umwege, häufig geringste Steigung)**
- Streckenführung ist bekannt
- hohe soziale Kontrolle
- i. d. R. Grunderwerb erforderlich
- Flächenverbrauch (Versiegelung)
- **aufwendiges Genehmigungsverfahren**
- lange Umsetzungsdauer
- **hohe Kosten**
- **aufgrund der Topographie nicht immer umsetzbar**





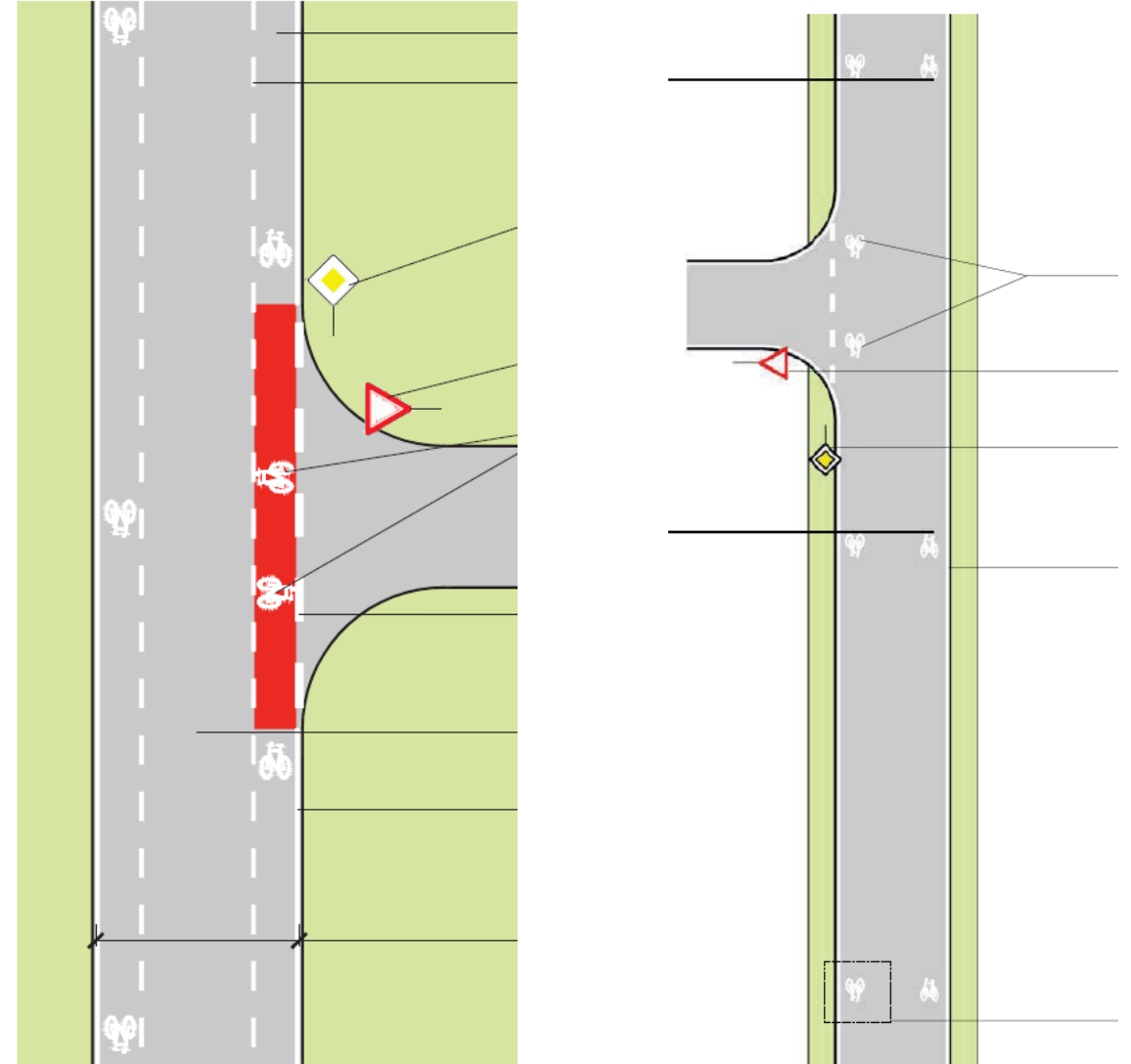
## Führung auf der Fahrbahn:

### ■ Schutzstreifen

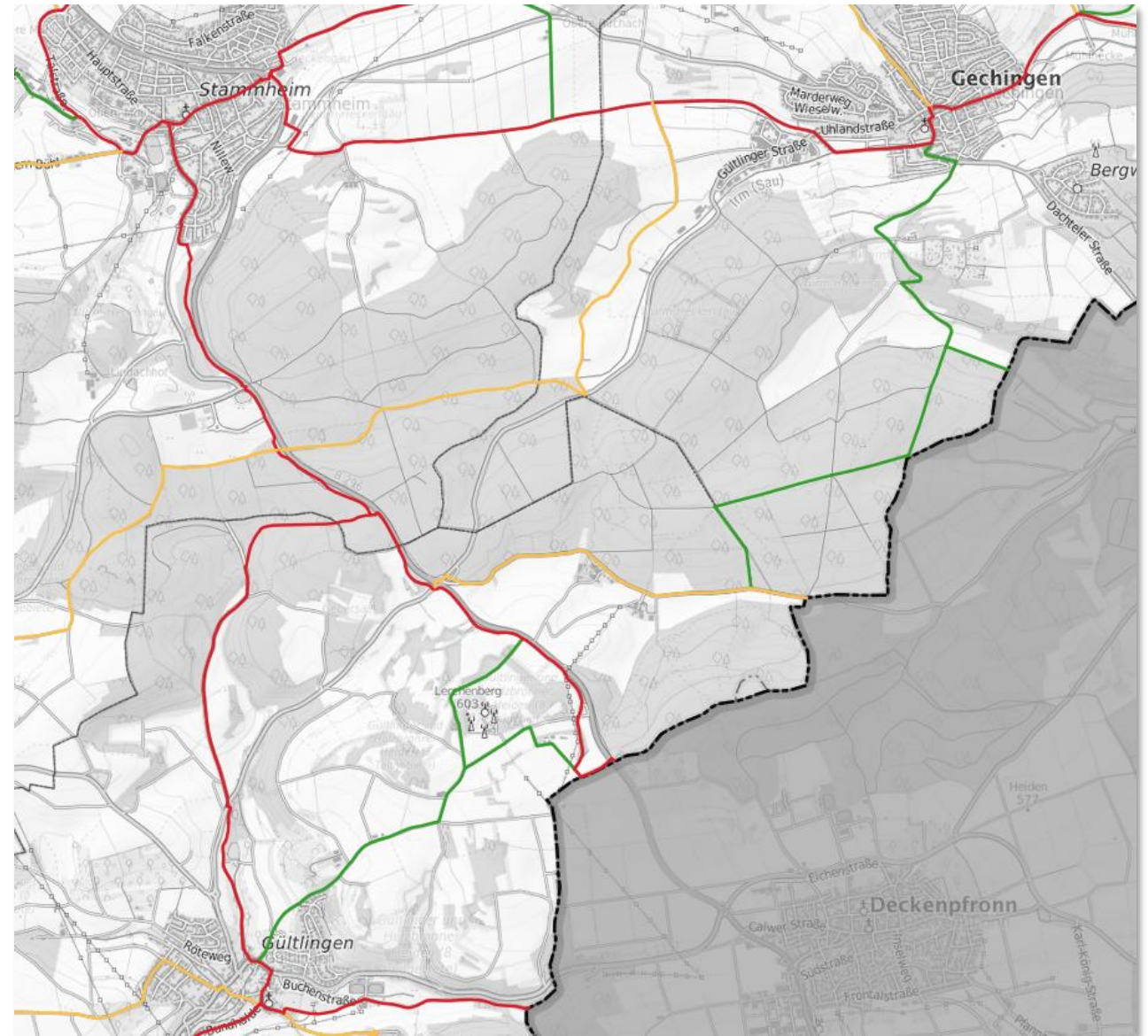
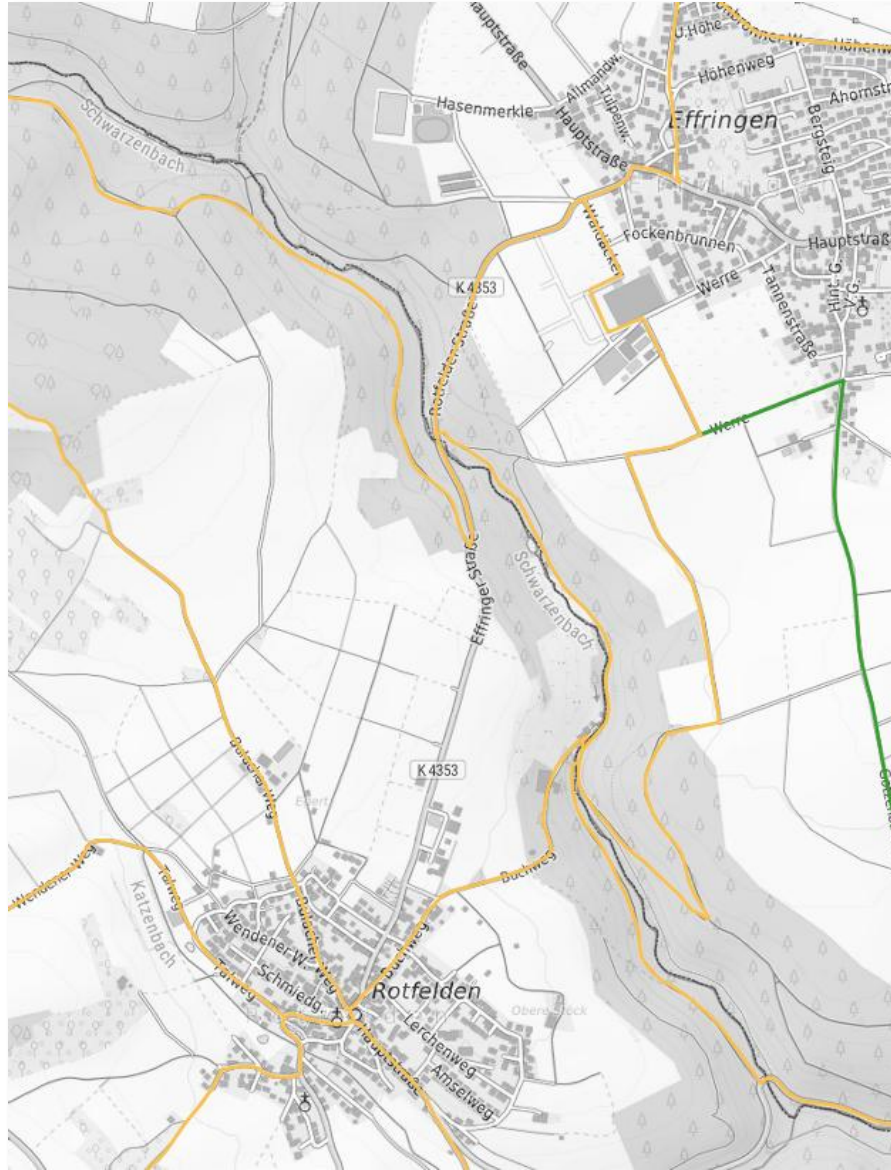
- Ausführung u. A. abhängig von Verkehrsstärke, Geschwindigkeit, Fahrbahnbreite
- Erlass des Ministeriums für Verkehr BW

### ■ Piktogrammketten

- Lückenschlüsse auf schwach belasteten Straßen
- Verdeutlichung komplexer Verkehrssituationen
- Erlass des Ministeriums für Verkehr BW



Auszug aus den Musterlösungen Baden-Württemberg:  
Schutzstreifen und Piktogrammketten außerorts





Radverkehr  
vs.  
Wirtschafts-  
verkehr

**Orts-  
durchfahrten**

Furt-  
markierungen

Führungs-  
formen  
außerorts

Übergänge  
Fahrbahn -  
Radweg



## Ausgangslage:

- Häufig beengte Platzverhältnisse entlang der Ortsdurchfahrten
- kein Platz für Radverkehrsanlagen

## Möglichkeiten:

- Schutzstreifen
  - Geschwindigkeitsreduzierung
- Piktogrammketten
  - verkehrsberuhigte Umgestaltung
  - Führung im Mischverkehr
  - Geschwindigkeitsreduzierung
- Routen abseits der Hauptverkehrsstraßen



Piktogrammkette mit Winkelpfeilen  
(Quelle: eigene Aufnahme)



## Führung entlang von Hauptverkehrsstraßen:

- **geradlinige Netzführung**  
(keine Umwege, häufig geringste Steigung)
- Streckenführung ist bekannt
- häufige Interaktion mit Kfz-Verkehr:  
Radverkehrsanlagen sind zumeist erforderlich  
(& ggf. Geschwindigkeitsbegrenzungen)
- gefühlte Unsicherheit (Schutzstreifen)
- **Radverkehrsanlagen erfordern Platz im Straßenraum**
- zahlreiche Akteure erforderlich zur Neuordnung von Verkehrsflächen

### Baulicher Radweg



### Geschützter Radfahrstreifen



### Radfahrstreifen



### Schutzstreifen





## Führung abseits von Hauptverkehrsstraßen (Schattennetz):

- hohe Verkehrssicherheit
- attraktive Führung
- keine/weniger unübersichtliche Knotenpunkte
- keine geradlinige Netzführung (ggf. Umwege)
- keine Trennung vom Kfz-Verkehr
- teilweise zu hohe Geschwindigkeiten

### Bevorrechtigte Fahrradstraße



### Tempo-30 Zone



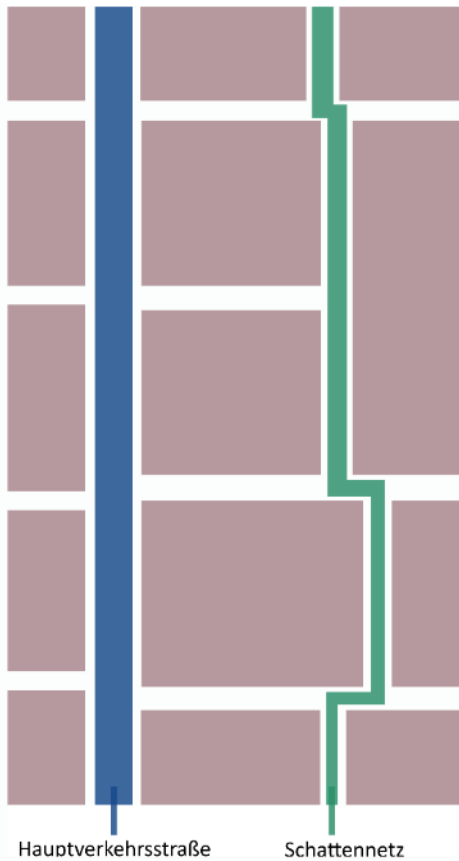
### Selbstständiger Geh-/Radweg



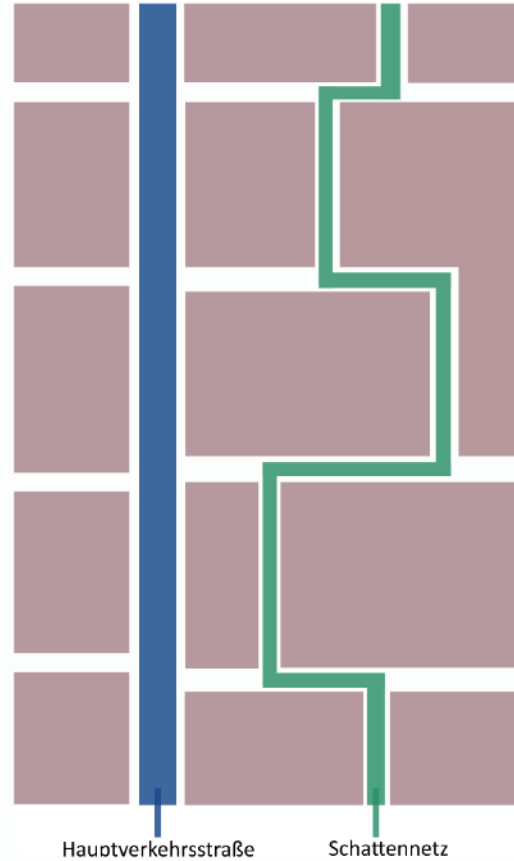


## Planerische Abwägung im Rahmen des Radverkehrskonzepts

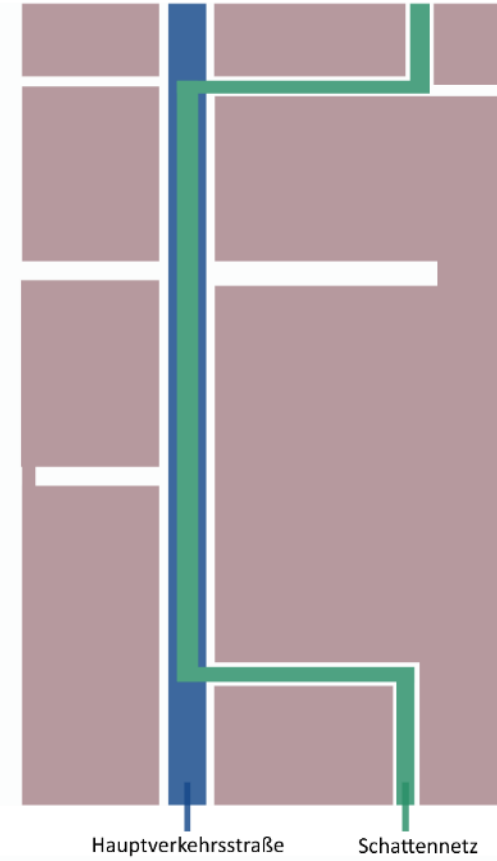
**1** Führung abseits von Hauptverkehrsstraßen mit geringem Umweg



**2** Führung abseits von Hauptverkehrsstraßen mit großen Umwegen



**3** Führung abseits von Hauptverkehrsstraßen nicht möglich





Radverkehr  
vs.  
Wirtschafts-  
verkehr

Orts-  
durchfahrten

Furt-  
markierungen

Führungs-  
formen  
außerorts

**Übergänge  
Fahrbahn -  
Radweg**



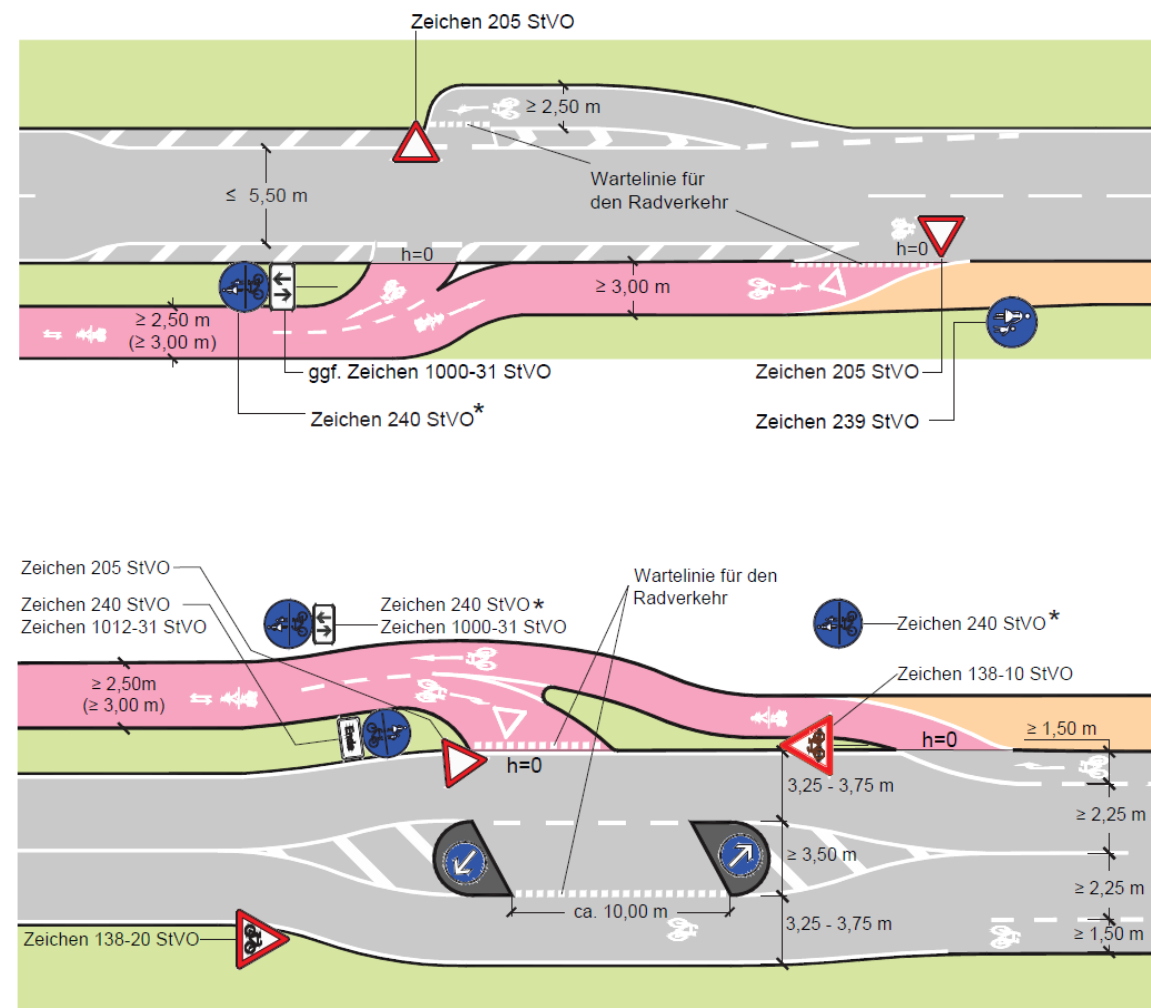
Ende eines Rad-/Wirtschaftsweges ohne geregelten Übergang auf die Fahrbahn



Ende eines Radweges mit Übergang auf die Fahrbahn



- **Ziel:**
  - Aufmerksamkeit für den Radverkehr erhöhen
  - Radfahrende können sich auf den Übergang konzentrieren
- Mittelinseln verstärken die Ortseingangswirkung und reduzieren die Kfz-Geschwindigkeit
- Ausführung abhängig u. A. von Verkehrsstärke und Platzangebot





Radverkehr  
vs.  
Wirtschafts-  
verkehr

Orts-  
durchfahrten

Furt-  
markierungen

Führungs-  
formen  
außerorts

Übergänge  
Fahrbahn -  
Radweg



Radweg über eine Einmündung mit einer roten Furtmarkierung mit Fahrradpiktogrammen



Furtmarkierung, Gehweg „Radverkehr frei“



## Furtmarkierungen:

Empfehlung für Radverkehrsanlagen (ERA 2010, S. 77, „Farbige Ausbildung der Oberfläche“):

*„Einfärbungen zwischen den Markierungen von Radverkehrsanlagen erfolgen aus Sicherheitsgründen nur an **besonderen Konfliktbereichen**, z. B. im Zuge gekennzeichneteter Vorfahrtstraßen und an Knotenpunkten. Als Markierungsfarbe für Radverkehrsanlagen sollte rot verwendet werden.“*

*„Rechtlich haben Einfärbungen der Oberfläche von Radverkehrsanlagen keine **Bedeutung**.“*

- **Ziel:** einheitlichen Standard für den Landkreis festlegen

# 6

## Maßnahmenplanung



- Untersuchung des Netzes (**Ist-Zustand**)  
auf Mängel in
  - Verkehrssicherheit
  - Attraktivität
  - Direktheit





## ■ Darstellung in Maßnahmenblättern


- Kenndaten
- Verortung
- Bilder Ist-Zustand
- Beschreibung & Begründung
- Priorisierung & Kostenrahmen


Radverkehrskonzept  
Landkreis Hersfeld-Rotenburg

---

|  |                                       |
|--|---------------------------------------|
| Verbindung: Odensachsen - Oberhaun   | Maßnahme Nr.: S045                    |
| Kommune 1: Haunetal  | Maßnahmentyp: Oberfläche asphaltieren |
| Kommune 2: Hauneck   | Musterlösung(en): OAA_01              |
| Netzategorie: Übergeordnete Radhauptverbindung   | Länge: Ca. 1540 Meter DTV: k. A.      |
| Schulverbindung: Nein  | Straße(n): -                          |
| Bike+Ride-Verb.: Nein  | Baulast: Kommune                      |
| Beteiligung: <span style="color: green;">👍 7</span> <span style="color: red;">👎 0</span> | Schutzgebiet: LSG                     |

Lage:






Situation: Der betrachtete Abschnitt verfügt über eine wassergebundene Decke mit teilweise grobem Schotter. Auf der parallel verlaufenden B 27 gibt es keine Radverkehrsanlagen.

Beschreibung: Ausbau des betrachteten Abschnitts mit einer asphaltierten Deckschicht.

Fotos:



|              |                     |                                      |
|--------------|---------------------|--------------------------------------|
| Priorität: B | Kostenrahmen: k. A. | Kosten-Wirksamkeits-Verhältnis: k.A. |
|--------------|---------------------|--------------------------------------|

Begründung: Wassergebundene Oberflächen verschlechtern die Fahreigenschaften (u.a. höherer Kraftaufwand). Durch schlechte Griffbarkeit steigt die Unfallgefahr. Dies gilt insbesondere bei oder nach Niederschlägen. Räumen im Winter ist nicht möglich. Erhöhter Verschleiß am Fahrrad und Verschmutzung der Kleidung.

Sonstiges: Die Maßnahme wurde bereits während der Konzepterstellung umgesetzt (Mai 2024).

Maßnahme Nr. S045
02/2025

- Darstellung in **Maßnahmenblättern**
  - Kenndaten
  - Verortung
  - Bilder Ist-Zustand
  - Beschreibung & Begründung
  - Priorisierung & Kostenrahmen
- Unterteilung in **Maßnahmenprogramm**
  - Sofortprogramm
  - Planungsprogramm

Radverkehrskonzept  
Landkreis Hersfeld-Rotenburg

---

|  |                                       |
|--|---------------------------------------|
| Verbindung: Odensachsen - Oberhaun   | Maßnahme Nr.: S045                    |
| Kommune 1: Haunetal  | Maßnahmentyp: Oberfläche asphaltieren |
| Kommune 2: Hauneck   | Musterlösung(en): OAA_01              |
| Netzategorie: Übergeordnete Radhauptverbindung   | Länge: Ca. 1540 Meter DTV: k. A.      |
| Schulverbindung: Nein  | Straße(n): -                          |
| Bike+Ride-Verb.: Nein  | Baulast: Kommune                      |
| Beteiligung: <span style="color: green;">👍 7</span> <span style="color: red;">👎 0</span> | Schutzgebiet: LSG                     |

Lage:

Situation: Der betrachtete Abschnitt verfügt über eine wassergebundene Decke mit teilweise grobem Schotter. Auf der parallel verlaufenden B 27 gibt es keine Radverkehrsanlagen.

Beschreibung: Ausbau des betrachteten Abschnitts mit einer asphaltierten Deckschicht.

Fotos:

Priorität: B      Kostenrahmen: k. A.      Kosten-Wirksamkeits-Verhältnis: k.A.

Begründung: Wassergebundene Oberflächen verschlechtern die Fahreigenschaften (u.a. höherer Kraftaufwand). Durch schlechte Griffbarkeit steigt die Unfallgefahr. Dies gilt insbesondere bei oder nach Niederschlägen. Räumen im Winter ist nicht möglich. Erhöhter Verschleiß am Fahrrad und Verschmutzung der Kleidung.

Sonstiges: Die Maßnahme wurde bereits während der Konzepterstellung umgesetzt (Mai 2024).

---

Maßnahme Nr. S045
02/2025

- Darstellung in **Maßnahmenblättern**
  - Kenndaten
  - Verortung
  - Bilder Ist-Zustand
  - Beschreibung & Begründung
  - Priorisierung & Kostenrahmen
- Unterteilung in **Maßnahmenprogramm**
  - Sofortprogramm
  - Planungsprogramm
- **WebGIS**

**Streckenmaßnahme**

**Maßnahmentyp:** Radweg neu bauen

**Maßnahmen - Nr.:** S16

**Länge:** 6276.8994759866155 m

**Situation:** Es existiert kein straßenbegleitender Geh- und Radweg. Der Radverkehr wird auf der Fahrbahn geführt. Die zulässige Höchstgeschwindigkeit liegt bei 100 km/h.

**Beschreibung:** Neubau eines straßenbegleitenden Geh- und Radweges. Einrichtung gesicherter baulicher Übergänge Fahrbahn-Radweg am Beginn und Ende des Radweges. Als Alternative ist eine Führung über parallel verlaufende Forstwege zu prüfen.

**Begründung:** Die Führung auf der Fahrbahn ist aufgrund der hohen Kfz-Geschwindigkeiten, der Kurvigkeit, der Topografie und der hohen Kfz-Verkehrsbelastung und des Schwerlastverkehrs (ab ca. 150 SV/Tag) nicht für den Radverkehr geeignet.

**Sonstiges:** Als Alternative zu einem straßenbegleitenden Neubau ist der Ausbau von parallel verlaufenden Forst- und Wirtschaftswegen mit einer asphaltierten Decke zu untersuchen.

**Verkehrsmengen (DTV):** 2863 Kfz/24h

**Fotos Ist-Situation:**

**Musterlösungen:**

The map shows a network of roads and planned cycle paths in the Calw district, with labels for locations like Reuters, Wernges, Hehl, Knöppsbach, Blitzenrod, Angersbach, and Wartenberg. Road numbers such as S322, S323, S324, S325, S326, S330, S331, S332, S333, S334, S339, S340, S341, S342, S343, S344, S345, S346, S347, S348, S349, S350, S351, S352, S353, S354, S355, S356, S357, S358, S359, S360, S361, S362, S363, S364, S365, S366, S367, S368, S369, S370, S371, S372, S373, S374, S375, S376, S377, S378, S379, S380, S381, S382, S383, S384, S385, S386, S387, S388, S389, S390, S391, S392, S393, S394, S395, S396, S397, S398, S399, S400 are visible.

- Darstellung in **Maßnahmenblättern**
  - Kenndaten
  - Verortung
  - Bilder Ist-Zustand
  - Beschreibung & Begründung
  - Priorisierung & Kostenrahmen
- Unterteilung in **Maßnahmenprogramm**
  - Sofortprogramm
  - Planungsprogramm
- **WebGIS**
- Weitere **Handlungsempfehlungen**

## RV 02

INNERÖRTLICHE RADVERBINDUNGEN VERNETZEN

---

**AUSGANGSLAGE**

In Mühlthal sind viele Ortsdurchfahrten und Kfz-Hauptverkehrsstraßen für den Radverkehr im aktuellen Zustand unattraktiv. Der Radverkehr wird häufig im Mischverkehr gemeinsam mit dem Kfz-Verkehr auf der Fahrbahn geführt. Radverkehrsanlagen sind auf Grund des vorhandenen Straßenraums mit den erforderlichen Breiten nicht immer umsetzbar.

Auch das Nebennetz ist für den Radverkehr nicht immer durchlässig. Zahlreiche Einbahnstraßen sind in Mühlthal nicht für den Radverkehr in Gegenrichtung freigegeben, selbständig geführte Radwege sind nicht durchgängig oder nicht ausgebaut.



**ZIELE UND HANDLUNGSANSÄTZE**

**PLANUNGSZIELE**

- Alle Wohngebiete mit den Arbeitsschwerpunkten, Schulen, wichtigen Haltestellen des ÖPNV, Freizeitziele und Zielen des täglichen Bedarfs (Einkaufen, Versorgung, Gastronomie etc.) verbinden und diese Ziele auch untereinander verknüpfen.
- Ein für alle Verkehrsteilnehmenden gut erkennbares Radverkehrsnetz entwickeln, um den Radverkehr zu bündeln, eine intuitive Orientierung zu ermöglichen und die Aufmerksamkeit für den Radverkehr zu erhöhen.

**LÖSUNGSANSÄTZE**

- Im Nebennetz:
  - Anordnung von Fahrradstraßen,
  - Freigabe von Einbahnstraßen,
  - Aus- und Neubau von selbständig geführten (Geh- und) Radwegen.
- Im Kfz-Hauptverkehrsnetz:
  - Markierung von Radfahrstreifen oder Schutzstreifen (bei ausreichender Flächenverfügbarkeit)
  - Führung im Seltensraum auf straßenbegleitenden (Geh- und) Radwegen
  - Reduzierung von Geschwindigkeit und Verkehrsmengen des Kfz-Verkehrs, um Mischverkehr verträglich zu gestalten.

**GRUNDSÄTZE**

- Unter Berücksichtigung der Vermeidung von Umwegen und Reisezeitverlusten sind Strecken abseits großer Kfz-Verkehrsströme vorzuziehen.
- Die gemeinsame Führung mit dem Fußverkehr kommt nur im Ausnahmefall infrage, wenn die Breiten groß genug sind und das Aufkommen von Zufußgehenden und Radfahrenden gering ist.
- Die Belange der Verkehrssicherheit genießen oberste Priorität und sind über die Belange der Leistungsfähigkeit zu stellen. Dies gilt für alle Verkehrsarten.

---

Steckbrief RV 02
Nahmobilitäts-Check Mühlthal  
August 2024


**KOSTENBEREICH**

€ € € € € € -

€ € € € € €

- Faktenblatt 01, AGFK Baden-Württemberg, 2017. [\[Link\]](#)
- Sicherer Radverkehr auf Schutzstreifen. DVR, 2021. [\[Link\]](#)
- Radfahrende und zu Fuß Gehende auf gemeinsamen und getrennten selbstständigen Wegen. Leitfaden für Planer\*innen. LIST Gesellschaft für Verkehrsweisen und ingenieurtechnische Dienstleistungen mbH, 2020. [\[Link\]](#)

---

Steckbrief RV 02
Steckbriefe Handlungsempfehlung


- Darstellung in **Maßnahmenblättern**
  - Kenndaten
  - Verortung
  - Bilder Ist-Zustand
  - Beschreibung & Begründung
  - Priorisierung & Kostenrahmen
- Unterteilung in **Maßnahmenprogramm**
  - Sofortprogramm
  - Planungsprogramm
- **WebGIS**
- Weitere **Handlungsempfehlungen**
- Bike-and-Ride



## Bike-and-Ride

- Untersuchung von
  - Stationen des schienengebundenen Personennahverkehrs
  - ausgewählte Bushaltestellen mit herausragender Bedeutung
- Erfassung der Auslastung
  - wochentags zw. 8:30 – 15:30 Uhr
- Ermittlung von Handlungsbedarf



# 7

## Abstimmungen und Beteiligungen



- Abstimmung **Auftraggeber**
  - Laufende Abstimmung

- Abstimmung **Auftraggeber**
  - Laufende Abstimmung
- **Begleitkreis**
  - 1. Termin: Grundlagen
  - 2. Termin: Maßnahmenplanung
  - 3. Termin: Priorisierung und Umsetzung



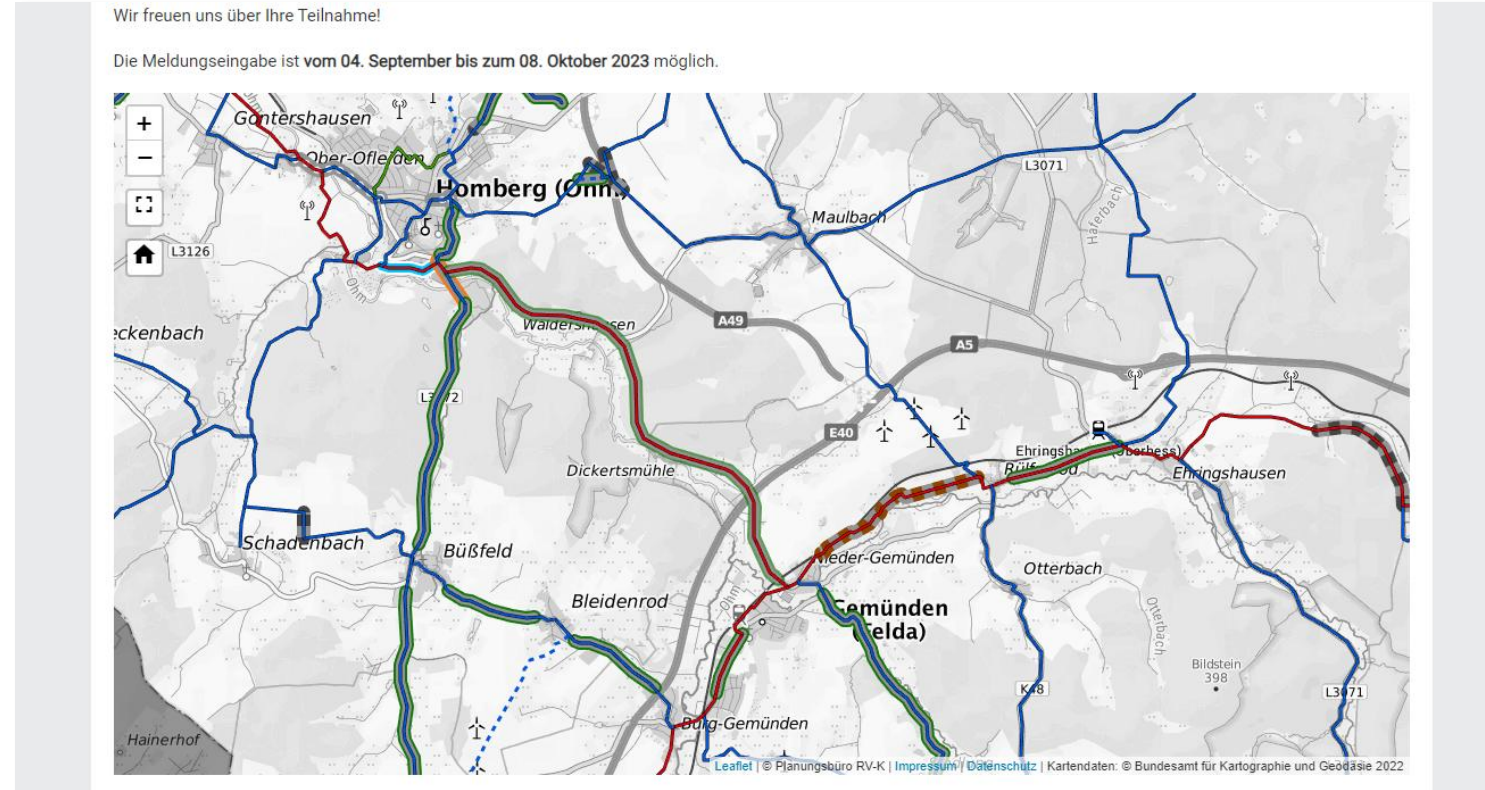
- Abstimmung **Auftraggeber**
  - Laufende Abstimmung
- **Begleitkreis**
  - 1. Termin: Grundlagen
  - 2. Termin: Maßnahmenplanung
  - 3. Termin: Priorisierung und Umsetzung
- Abstimmung **Nachbarlandkreise**
- Abstimmung mit **Trägern öffentlicher Belange**



- Abstimmung **Kommunen**
  - Auftaktveranstaltung
  - 8 Abstimmungstermine vor Ort
    - Vorstellung und Diskussion der Netz- und Maßnahmenplanung
    - Termindauer von ca. 2 Stunden
  - **Verwaltungsworkshop**
    - Umsetzung & weiteres Vorgehen
    - Termindauer von ca. 2 Stunden



- **Öffentlichkeitsbeteiligung**
  - 2. Online-Beteiligung  
– Maßnahmenbewertung



<https://lk-calw.online-beteiligung-mobilitaet.de/>

• die Maßnahme bewerten (Daumen hoch/Daumen runter).

Wir freuen uns über Ihre T...

Die Meldungseingabe ist t...

**DETAILS** FOTOS 2 KOMMENTARE 0 0 0

|                         |   |
|-------------------------|---|
| Nummer                  | S215  |
| Typ                     | Radweg neu bauen  |
| Verbindung              | Nieder-Gemünden - Homberg (Ohm)   |
| Zustand                 | Es existiert kein straßenbegleitender Geh- und Radweg. Der Radverkehr wird auf der Fahrbahn geführt. Die zulässige Höchstgeschwindigkeit liegt bei 100 km/h. Derzeit können Radfahrende nur die Umwegige Verbindung entlang des R6 über Bleidenrod nutzen.                |
| Beschreibung            | Neubau eines straßenbegleitenden Geh- und Radweges. Einrichtung gesicherter baulicher Übergänge Fahrbahn-Radweg am Beginn und Ende des Radweges.  |
| Begründung              | Die Führung auf der Fahrbahn ist aufgrund der geringen Fahrbahnbreite, der hohen Kfz-Geschwindigkeiten, der Kurvigkeit, der Topografie und der hohen Kfz-Verkehrsbelastung nicht für den Radverkehr geeignet.   |
| Sonstiges               | Als Alternative zu einem Straßenbegleitenden Neubau ist ein Neubau auf der ehemaligen Bahntrasse der Ohmtalbahn zu prüfen. Bei einem Ausbau dieser Verbindung ist eine Verlegung des hessischen Fernradweges R6 über Nieder-Gemünden und die L3073 nach Homberg sinnvoll. |
| Straße                  | L 3073  |
| Länge                   | Ca. 5492.134910575966 m   |
| Verkehrsmengen          | 2114 (Kfz/24h)  |
| Baulast / Zuständigkeit | Land  |
| Bike+Ride-Verbindung    | 1   |
| Schulverbindung         | 1   |
| Netzkategorie           | Übergeordnete Radhauptverbindung  |
| Musterlösung 1          | <a href="#">Hier klicken</a>  |
| Musterlösung 2          | <a href="#">Hier klicken</a>  |

**Punktueller Maßnahmen**

- Sonstiges

Bewertung der Maßnahme mit:



Maßnahmen können kommentiert werden:

- Warum ist diese Maßnahme besonders wichtig?
- Gibt es Verbesserungsvorschläge?

Fotos zu der Ist-Situation

Beschreibung der Maßnahme

# 8

## Dokumentation & Weiteres Vorgehen



- **Maßnahmenbündelung** gemäß Zuständigkeiten
  - Bauliche & verkehrsrechtliche Maßnahmen
  - Zielgenaue Umsetzung in der Verwaltung

- **Maßnahmenbündelung** gemäß Zuständigkeiten
  - Bauliche & verkehrsrechtliche Maßnahmen
  - Zielgenaue Umsetzung in der Verwaltung
- **Organisatorische & Finanzielle Empfehlungen**
  - Investitionsbedarf auf Basis des Kostenrahmens
  - Evaluierung und Empfehlungen zur Weiterentwicklung der bestehenden Strukturen im Landkreis

## RV 02

INNERÖRTLICHE RADVERBINDUNGEN VERNETZEN

---

**AUSGANGSLAGE**

In Mühlthal sind viele Ortsdurchfahrten und Kfz-Hauptverkehrsstraßen für den Radverkehr im aktuellen Zustand unattraktiv. Der Radverkehr wird häufig im Mischverkehr gemeinsam mit dem Kfz-Verkehr auf der Fahrbahn geführt. Radverkehrsanlagen sind auf Grund des vorhandenen Straßenraums mit den erforderlichen Breiten nicht immer umsetzbar.

Auch das Nebennetz ist für den Radverkehr nicht immer durchlässig. Zahlreiche Einbahnstraßen sind in Mühlthal nicht für den Radverkehr in Gegenrichtung freigegeben, selbständig geführte Radwege sind nicht durchgängig oder nicht ausgebaut.



**ZIELE UND HANDLUNGSANSÄTZE**

**PLANUNGSZIELE**

- Alle Wohngebiete mit den Arbeitsplatzschwerpunkten, Schulen, wichtigen Haltestellen des ÖPNV, Freizeitzielen und Zielen des täglichen Bedarfs (Einkaufen, Versorgung, Gastronomie etc.) verbinden und diese Ziele auch untereinander verknüpfen.
- Ein für alle Verkehrsteilnehmenden gut erkennbares Radverkehrsnetz entwickeln, um den Radverkehr zu bündeln, eine intuitive Orientierung zu ermöglichen und die Aufmerksamkeit für den Radverkehr zu erhöhen.

**LÖSUNGSANSÄTZE**

- Im Nebennetz:
  - Anordnung von Fahrradstraßen,
  - Freigabe von Einbahnstraßen,
  - Aus- und Neubau von selbständig geführten (Geh- und) Radwegen.
- Im Kfz-Hauptverkehrsnetz:
  - Markierung von Radfahrstreifen oder Schutzstreifen (bei ausreichender Flächenverfügbarkeit)
  - Führung im Seitenraum auf straßenbegleitenden (Geh- und) Radwegen
  - Reduzierung von Geschwindigkeit und Verkehrsmengen des Kfz-Verkehrs, um Mischverkehr verträglich zu gestalten.

**GRUNDSÄTZE**

- Unter Berücksichtigung der Vermeidung von Umwegen und Reisezeitverlusten sind Strecken abseits großer Kfz-Verkehrsströme vorzuziehen.
- Die gemeinsame Führung mit dem Fußverkehr kommt nur im Ausnahmefall infrage, wenn die Breiten groß genug und das Aufkommen von Zufußgehenden und Radfahrenden gering ist.
- Die Belange der Verkehrssicherheit genießen oberste Priorität und sind über die Belange der Leistungsfähigkeit zu stellen. Dies gilt für alle Verkehrsarten.

---

Steckbrief RV 02
Nahmobilitäts-Check Mühlthal  
August 2024


|                      |                              |  |
|----------------------|------------------------------|--|
| <b>KOSTENBEREICH</b> | € € € € € € -<br>€ € € € € € | <ul style="list-style-type: none"> <li>• Einbahnstraßen für den Radverkehr öffnen. AGFK-Faktenblatt 01. AGFK Baden-Württemberg, 2017. <a href="#">[Link]</a></li> <li>• Sicherer Radverkehr auf Schutzstreifen. DVR, 2021. <a href="#">[Link]</a></li> <li>• Radfahrende und zu Fuß Gehende auf gemeinsamen und getrennten selbstständigen Wegen. Leitfaden für Planer*innen. LISX Gesellschaft für Verkehrsweisen und ingenieurtechnische Dienstleistungen mbH, 2020. <a href="#">[Link]</a></li> </ul> |
|----------------------|------------------------------|--|

---

Steckbrief RV 02
Steckbriefe Handlungsempfehlung


- **Fördermöglichkeiten & Baulastträgerschaft**
  - Darstellung von Fördermöglichkeiten & Fördervoraussetzungen
  - Besonderes Augenmerk auf dem Ministerium für Verkehr BW (LGVFG)

| Nr.  | Maßnahmentyp                   | Beschreibung  | Verbindung                | Straße                     | Baulast | Priorität | Kostenrahmen |
|------|--------------------------------|---|---------------------------|----------------------------|---------|-----------|--------------|
| S269 | Brücke / Unterführung          | Aufweitung der Unterführung und Anlage eines getrennten Geh- und Zweirichtungsradweg. Für den Zulauf zur Unterführung soll bis zum Knotenpunkt Eisenacher Straße der nördliche Gehweg zu einem getrennten Geh- und Zweirichtungsradweg, der den Richtlinien entspricht, verbreitert werden.<br>Kurzfristig sollen beidseitige Piktogrammketten mit Winkelpfeilen markiert werden. | Weiterode - Bebra         | Eisenacher Straße (L 3251) | Land    | A         | k.A.         |
| S283 | Wegeneubau                     | Neubau eines straßenbegleitenden Geh- und Radweges. Einrichtung gesicherter baulicher Übergänge Fahrbahn-Radweg am Beginn und Ende des Radweges.  | Bebra - Cornberg - Sontra | B 27                       | Bund    | A         | 6.500.000 €  |
| S298 | Wegeneubau                     | Neubau eines straßenbegleitenden Geh- und Radweges. Einrichtung gesicherter baulicher Übergänge Fahrbahn-Radweg am Beginn und Ende des Radweges.  | Hönebach - Ronshausen     | L 3251                     | Land    | A         | 450.000 €    |
| S299 | Schadhafte Oberfläche sanieren | Sanieren der schadhaften asphaltierten Oberfläche auf dem betrachteten Abschnitt.   | Hönebach - Ronshausen     | -                          | Kommune | A         | 600.000 €    |
| S003 | Wegeneubau                     | Neubau eines straßenbegleitenden Geh- und Radweges. Einrichtung gesicherter baulicher Übergänge Fahrbahn-Radweg am Beginn und Ende des Radweges. Alternativ ist der Ausbau von parallelen Wirtschaftswegen zu untersuchen.  | Breitenbach - Oberjossa   | B 62                       | Bund    | B         | 750.000 €    |
| S005 | Wegeneubau                     | Neubau eines straßenbegleitenden Geh- und Radweges.   | Niederjossa - Niederaula  | L 3140                     | Land    | B         | 100.000 €    |
| S011 | Schadhafte Oberfläche sanieren | Sanieren der schadhaften Oberfläche auf dem betrachteten Abschnitt.   | Niederjossa - Niederaula  | -                          | Kommune | B         | 15.000 €     |
| S012 | Wegeneubau                     | Verlegung des R1 aus dem Gewerbegebiet raus.  | Niederjossa - Niederaula  | -                          | Kommune | B         | 320.000 €    |

- **Fördermöglichkeiten & Baulastträgerschaft**
  - Darstellung von Fördermöglichkeiten & Fördervoraussetzungen
  - Besonderes Augenmerk auf dem Ministerium für Verkehr BW (LGVFG)
- **Qualifiziertes Umsetzungsprogramm**
  - **Aufwandsabschätzung für alle Maßnahmen im Planungsprogramm**
  - **Empfehlung zur schrittweisen Umsetzung auf Basis der Haushaltsmittel, Priorisierung und Aufwandsabschätzung**

| Nr.  | Maßnahmentyp                   | Beschreibung  | Verbindung                | Straße                     | Baulast | Priorität | Kostenrahmen |
|------|--------------------------------|---|---------------------------|----------------------------|---------|-----------|--------------|
| S269 | Brücke / Unterführung          | Aufweitung der Unterführung und Anlage eines getrennten Geh- und Zweirichtungsradweg. Für den Zulauf zur Unterführung soll bis zum Knotenpunkt Eisenacher Straße der nördliche Gehweg zu einem getrennten Geh- und Zweirichtungsradweg, der den Richtlinien entspricht, verbreitert werden.<br>Kurzfristig sollen beidseitige Piktogrammketten mit Winkelpfeilen markiert werden. | Weiterode - Bebra         | Eisenacher Straße (L 3251) | Land    | A         | k.A.         |
| S283 | Wegeneubau                     | Neubau eines straßenbegleitenden Geh- und Radweges. Einrichtung gesicherter baulicher Übergänge Fahrbahn-Radweg am Beginn und Ende des Radweges.  | Bebra - Cornberg - Sontra | B 27                       | Bund    | A         | 6.500.000 €  |
| S298 | Wegeneubau                     | Neubau eines straßenbegleitenden Geh- und Radweges. Einrichtung gesicherter baulicher Übergänge Fahrbahn-Radweg am Beginn und Ende des Radweges.  | Hönebach - Ronshausen     | L 3251                     | Land    | A         | 450.000 €    |
| S299 | Schadhafte Oberfläche sanieren | Sanieren der schadhaften asphaltierten Oberfläche auf dem betrachteten Abschnitt.   | Hönebach - Ronshausen     | -                          | Kommune | A         | 600.000 €    |
| S003 | Wegeneubau                     | Neubau eines straßenbegleitenden Geh- und Radweges. Einrichtung gesicherter baulicher Übergänge Fahrbahn-Radweg am Beginn und Ende des Radweges. Alternativ ist der Ausbau von parallelen Wirtschaftswegen zu untersuchen.  | Breitenbach - Oberjossa   | B 62                       | Bund    | B         | 750.000 €    |
| S005 | Wegeneubau                     | Neubau eines straßenbegleitenden Geh- und Radweges.   | Niederjossa - Niederaula  | L 3140                     | Land    | B         | 100.000 €    |
| S011 | Schadhafte Oberfläche sanieren | Sanieren der schadhaften Oberfläche auf dem betrachteten Abschnitt.   | Niederjossa - Niederaula  | -                          | Kommune | B         | 15.000 €     |
| S012 | Wegeneubau                     | Verlegung des R1 aus dem Gewerbegebiet raus.  | Niederjossa - Niederaula  | -                          | Kommune | B         | 320.000 €    |

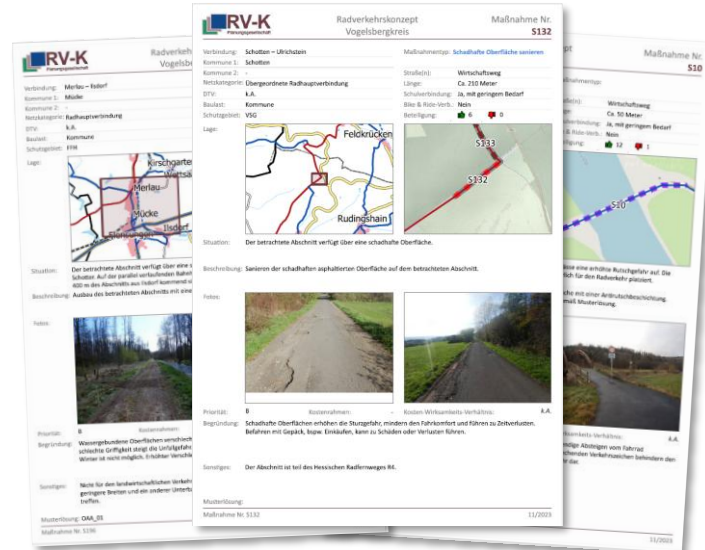
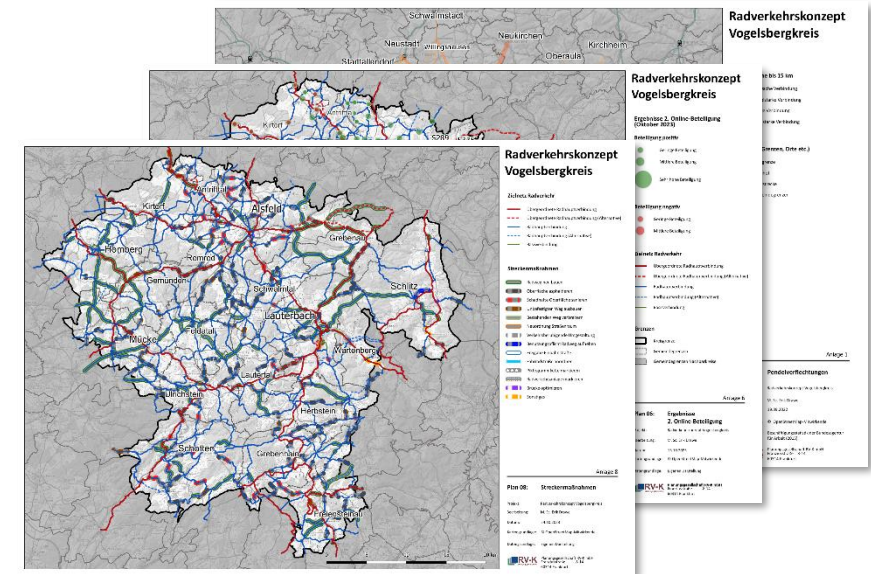
## ■ Erläuterungsbericht

- Erläuterung der Methodik und des Vorgehens
- Ergebnisse
- Empfehlungen
- Teilbericht Bike-and-Ride

## ■ Datenübergabe

- Maßnahmentabellen
- Geodaten

## ■ WebGIS



November 2023 Radverkehrsplan Vogelsbergkreis - Maßnahmenliste Kommunen Seite 1 von 17

| Nr.               | Verbindung                              | Maßnahmenart                | Kommune 1  | Kommune 2           | Strecke        | Profil | Länge (in m) | Bauzeit                | Kostenrahmen (in €) |
|-------------------|---|-----------------------------|------------|---------------------|----------------|--------|--------------|------------------------|---------------------|
| <b>Schitz</b>     |   |                             |            |                     |                |        |              |                        |                     |
| 515               | Schitz - Willms                         | Radweg neu bauen            | Schitz     | Schitz              | L 3140         | 0      | 5157         | Land                   | 400000              |
| 516               | Lauterbach - Willms                     | Radweg neu bauen            | Schitz     | Lauterbach          | L 3140         | 0      | 2277         | Land                   | 400000              |
| 58                | Ubershausen - Schitz                    | Oberfläche asphaltieren     | Schitz     | Ubershausen         | Wirtschaftsweg | 0      | 569          | Hausanfangsgraben Land | 300000              |
| 59                | Schitz - Pfladt                         | Radweg neu bauen            | Schitz     | Schitz              | L 3143 und K80 | 0      | 2125         | Landkreis              | 500000              |
| 52                | Schitz - Fulda                          | Radweg neu bauen            | Schitz     | K 80                | 0              | 473    | Kreis        | 350000                 |                     |
| 51                | Hohenhausen - Schitz                    | Radweg neu bauen            | Schitz     | K 256               | 0              | 337    | Kreis        | 300000                 |                     |
| 510               | Schitz - Fraunrodaich                   | Reparaturwerk zusammen      | Schitz     | Wirtschaftsweg      | 0              | 51     | Kommune      |                        |                     |
| 511               | Fraunrodaich - Mischenrodaich           | Oberfläche asphaltieren     | Schitz     | Hofhof LK Fulda     | 0              | 1129   | Land         |                        |                     |
| 516               | Stempes - Willms                        | Oberfläche asphaltieren     | Lauterbach | Schitz              | Postweg        | 0      | 2803         | Kommune                | 100000              |
| 519               | Willms - Ubershausen                    | Oberfläche asphaltieren     | Schitz     | Grodenau            | 0              | 2244   | Kommune      | 200000                 |                     |
| 53                | Schitz - Fulda                          | Sonstiges                   | Schitz     | Wirtschaftsweg      | 0              | 143    | Kommune      |                        |                     |
| 54                | Schitz - Fulda                          | Sonstiges                   | Schitz     | Wirtschaftsweg      | 0              | 149    | Kommune      |                        |                     |
| 55                | Schitz - Fulda                          | Oberfläche asphaltieren     | Schitz     | Wirtschaftsweg      | 0              | 742    | Kommune      | 300000                 |                     |
| 517               | Willms - Ubershausen                    | Oberfläche asphaltieren     | Schitz     | Mühlweg             | 0              | 236    | Kommune      | 170000                 |                     |
| 56                | Hohenhausen - Grodenauer                | Oberfläche asphaltieren     | Schitz     | Grödenauer LK Fulda | 0              | 1417   | Kommune      | 600000                 |                     |
| 57                | Hohenhausen - Ubershausen               | Sonstiges                   | Schitz     | Wirtschaftsweg      | 0              | 57     | Kommune      |                        |                     |
| <b>Lauterbach</b> |   |                             |            |                     |                |        |              |                        |                     |
| 520               | Lauterbach - Grodenau                   | Radweg neu bauen            | Lauterbach | Grodenau            | L 3161         | 0      | 3033         | Land                   | 370000              |
| 524               | Marz - Grodenau                         | Radweg neu bauen            | Lauterbach | Grodenau            | L 3161         | 0      | 2124         | Land                   |                     |
| 524               | Lauterbach Zentrum - Lauterbach Bahnhof | Oberfläche asphaltieren     | Lauterbach | H der Au            | 0              | 217    | Kommune      |                        |                     |
| 5341              | Lauterbach - Bittensol                  | Reparaturwerk (neu anbauen) | Lauterbach | 0                   | 0              | 125    | Kommune      | 100000                 |                     |
| 526               | Lauterbach - Langenthal                 | Zielbergweg (neu anbauen)   | Lauterbach | Deiche              | 0              | 145    | Kommune      | 70000                  |                     |
| 546               | Lauterbach - Bittensol                  | Reparaturwerk (neu anbauen) | Lauterbach | 0                   | 0              | 19     | Land         | 10000                  |                     |



- Befahrungen (April – Mai)
- Netz- und Maßnahmenplanung (März – Juli)
- Abstimmungen mit den Kommunen: 8 Termine (Juni – September)
- **2. Begleitkreis (Sommer)**
- Abstimmung mit Trägern öffentlicher Belange, Nachbarlandkreisen etc.
- Verwaltungsworkshop
- 2. Online-Beteiligung (September/Oktober)
- Entwicklung Umsetzungsstrategie
- **3. Begleitkreis (Herbst)**
- Projektabschluss (Dezember)

**Fragen?**  
**Anmerkungen?**  
**Hinweise?**





**Lara Heinritz**

**T 069 94 94 21 61 – 20**

**E l.heinritz@rv-k.de**

**Planungsgesellschaft RV-K mbH**

**Franziusstraße 8-14**

**60314 Frankfurt**



Besuchen Sie uns im Web  
oder auf LinkedIn.

© Copyright 2024 - Das Urheberrecht für die in der Präsentation  
verwendeten Bilder liegt bei der Planungsgesellschaft RV-K mbH oder der  
Arbeitsgemeinschaft Nahmobilität Hessen (AGNH).